

分类号 _____
U D C _____

密级 _____
编号 10741



硕士学位论文

论文题目 共同富裕评价指标体系构建及实证研究

研究生姓名: 张海亮

指导教师姓名、职称: 郭三化 副教授

学科、专业名称: 应用经济学 国民经济学

研究方向: 城市与区域经济发展

提交日期: 2022年5月30日

独创性声明

本人声明所呈交的论文是我个人在导师指导下进行的研究工作及取得的研究成果。尽我所知，除了文中特别加以标注和致谢的地方外，论文中不包含其他人已经发表或撰写过的研究成果。与我一同工作的同志对本研究所做的任何贡献均已在论文中作了明确的说明并表示了谢意。

学位论文作者签名： 张海亮 签字日期： 2022.5.30

导师签名： 郭冰 签字日期： 2022.5.30

关于论文使用授权的说明

本人完全了解学校关于保留、使用学位论文的各项规定， 同意（选择“同意” / “不同意”）以下事项：

1. 学校有权保留本论文的复印件和磁盘，允许论文被查阅和借阅，可以采用影印、缩印或扫描等复制手段保存、汇编学位论文；

2. 学校有权将本人的学位论文提交至清华大学“中国学术期刊（光盘版）电子杂志社”用于出版和编入CNKI《中国知识资源总库》或其他同类数据库，传播本学位论文的全部或部分内容。

学位论文作者签名： 张海亮 签字日期： 2022.5.30

导师签名： 郭冰 签字日期： 2022.5.30

Common Wealth Evaluation Index System and Empirical Research

Candidate: Zhang Hailiang

Supervisor: Guo Sanhua

摘 要

共同富裕是社会主义的本质要求，是人民群众的共同期盼。党的十九届五中全会对扎实推动共同富裕作出重大战略部署，2021年5月出台了《中共中央、国务院关于支持浙江高质量发展建设共同富裕示范区的意见》。会议部署及《意见》的出台，对推动共同富裕的时间表和路线做了更明确的要求。在此背景下，本文梳理了现有研究成果中对共同富裕内涵、特征及统计含义的讨论成果，结合最新的时代背景，对共同富裕的理论发展逻辑做了归纳和总结。在理论归纳的基础上，本文从富裕程度、共享程度和可持续性三个维度构建共同富裕的评价指标体系。基于2013-2020年间全国及31个省域的经济社会发展统计数据，运用熵权法和“纵横向”拉开差距法确定体系中各指标的权重，对2013-2020年全国及区域的共同富裕水平分别进行评价，并运用区域的共同富裕评价结果，对共同富裕水平在31个地区的空间分布特征进行了分析。

研究表明，全国的共同富裕水平稳定上升，尤其在富裕取得显著进步；31个地区的共同富裕水平也在稳定增长，但地区间的共同富裕水平存在一定差异，尤其在富裕程度方面差距较明显；与此同时，区域的共同富裕水平有正向空间自相关的特征，地区间主要表现为低值与低值、高值与高值聚集的空间聚集模式。基于上述研究结论，本文从完善顶层设计、发挥试点作用、重视共同富裕阶段性、各地区因地制宜、完善转移支付并发挥第三次分配作用五个方面提出了推动共同富裕的建议。

关键词：共同富裕；指标体系；熵权法；“纵横向”拉开差距法；空间自相关

Abstract

Common prosperity is the essential requirement of socialism and the common expectation of the people. The Fifth Plenary Session of the 19th Central Committee of the Communist Party of China made a major strategic plan for the solid promotion of common prosperity. In May 2021, the "Opinions of the Central Committee of the Communist Party of China and the State Council on Supporting Zhejiang's High-quality Development and Building a Common Prosperity Demonstration Zone" was issued. The deployment of the meeting and the promulgation of the "Opinions" made clearer requirements for the timetable and route for promoting common prosperity. In this context, this paper sorts out the discussion results on the connotation, characteristics and statistical meaning of common prosperity in the existing research results, and summarizes the theoretical development logic of common prosperity in combination with the latest era background. On the basis of theoretical induction, this paper constructs the evaluation index system of common prosperity from the three dimensions of affluence, sharing and sustainability. Based on the national and 31 provincial economic and social development statistics from 2013 to 2020, the entropy weight method and the "vertical and horizontal" gap method are used to determine the weight of each indicator in the system. The level of common wealth was evaluated separately, and the spatial distribution characteristics of common wealth level in 31 regions were analyzed by

using the results of regional common wealth evaluation.

The results of the study show that the national level of common prosperity has risen steadily, especially in the affluent level, which has made significant progress; the common prosperity level of 31 regions is also growing steadily, but there are certain differences in the level of common prosperity among regions, especially in terms of the degree of wealth. At the same time, the common wealth level of the region has the characteristics of positive spatial autocorrelation, and the regions are mainly characterized by the spatial aggregation pattern of low-value and low-value, high-value and high-value aggregation. Based on the above research conclusions, this paper puts forward suggestions for promoting common prosperity from five aspects: perfecting the top-level design, playing a pilot role, paying attention to the stage of common prosperity, adapting measures to local conditions, improving transfer payments, and playing the role of the third distribution.

Key words: Common prosperity; Indicator system; Entropy weight method; "Vertical and horizontal" gap-making method; Spatial autocorrelation

目 录

1 绪论	1
1.1 研究背景与研究意义.....	1
1.1.1 研究背景.....	1
1.1.2 研究意义.....	2
1.2 国内外研究综述.....	3
1.2.1 国外研究综述.....	3
1.2.2 国内研究综述.....	4
1.2.3 研究述评.....	9
1.3 研究思路与框架.....	10
1.3.1 研究思路.....	10
1.3.2 研究框架.....	11
1.4 研究难点与创新点.....	12
1.4.1 研究难点.....	12
1.4.2 创新点.....	12
2 共同富裕的理论阐释	13
2.1 共同富裕的理论发展逻辑.....	13
2.1.1 传统文化中的共同富裕.....	13
2.1.2 马克思主义中的共同富裕.....	14
2.1.3 中国式现代化道路中的共同富裕.....	15
2.2 共同富裕的内涵和特征.....	16
2.2.1 共同富裕的内涵.....	16
2.2.2 共同富裕的特征.....	18
2.3 共同富裕的统计含义探究.....	18
3 共同富裕评价指标体系的构建	20
3.1 共同富裕评价指标体系构建的原则.....	20
3.2 共同富裕评价指标体系的构建思路及框架.....	21

3.2.1 构建思路.....	21
3.2.2 构建框架.....	22
3.3 共同富裕评价指标体系及释义.....	24
3.3.1 共同富裕的评价指标体系.....	24
3.3.2 共同富裕评价指标体系释义.....	25
4 全国及区域共同富裕水平的统计评价	28
4.1 数据来源.....	28
4.2 权重的确定.....	28
4.2.1 权重确定方法的选择.....	28
4.2.2 权重的计算.....	31
4.3 全国及区域共同富裕水平分析.....	34
4.3.1 全国共同富裕水平分析.....	34
4.3.2 区域共同富裕水平分析.....	37
5 区域共同富裕水平的空间分布特征分析	44
5.1 空间统计分析方法阐述.....	44
5.1.1 空间权重矩阵.....	44
5.1.2 全局空间自相关.....	45
5.1.3 局部空间自相关.....	45
5.2 区域共同富裕水平的空间分布特征分析.....	46
5.2.1 区域共同富裕水平的空间分布及发展趋势分析.....	46
5.2.2 区域共同富裕水平的空间相关性分析.....	48
6 研究结论与政策建议	53
6.1 研究结论.....	53
6.1.1 全国层次共同富裕评价研究结论.....	53
6.1.2 区域层次共同富裕评价研究结论.....	54
6.2 政策建议.....	55
6.3 研究不足与展望.....	56
参考文献	58

附录.....62

后记.....65

1 绪论

1.1 研究背景与研究意义

1.1.1 研究背景

作为一种理想的社会形态，“共同富裕”的提出可以追溯到“天下为公”、“均贫富”等传统思想中，是古中国人民对理想生活的想象；作为共产主义的理想社会形态，共同富裕的理念可以在马克思主义和毛泽东思想中找出；作为建设中国特色社会主义的一项目标，则最早由邓小平提出。在相关论述中，邓小平关于共同富裕的思考，主要体现在“先富共富”思想和“两个大局”设想中。所谓“先富共富”，指的是让一部分人、一部分地区先富起来，带动大部分地区，达到共同富裕。所谓“两个大局”，一是东部沿海要先对外开放，较快发展，中西部地区要顾全这个大局；二是发展到一定时期，要拿出更多力量帮助中西部地区发展，东部沿海地区也要顾全这个大局。这两个构想，为改革开放后中国的建设做了最初设想。

随着改革开放以来的不断发展，中国特色社会主义进入新时代，习近平在十九大报告中指出“这个新时代是全国各族人民团结奋斗、不断创造美好生活、逐步实现全体人民共同富裕的时代”，这表明我们比任何时期都更接近共同富裕，并要求我们加快解决迈向共同富裕道路上的种种难题。十九大提出的新的“两步走”战略对共同富裕这一发展目标提出了要求，即到 2035 年，全体人民向共同富裕迈出坚实步伐；到 2050 年，全体人民共同富裕将基本实现。在庆祝中国共产党成立一百周年大会上，习近平宣布中国全面建成了小康社会，这标志着中国完成了从温饱到总体小康再到全面小康的跨越，标志着第一个百年目标的实现，也反映出“先富共富”和“两个大局”任务中“先富”和“第一个大局”任务的基本完成，在这一时代背景下，“共富”无疑成为中国下一阶段的奋斗目标。

2021 年出台的《中共中央 国务院关于支持浙江高质量发展建设共同富裕示范区的意见》（以下简称《意见》），对浙江省先行建设共同富裕示范区提出了明确要求。共同富裕示范区的设立，完善了中国实现共同富裕的时间表和路线图，

为建设共同富裕规划了方向。《意见》中指出，要构建推动共同富裕的综合评价体系，本文从共同富裕的内涵和特征出发，对评价共同富裕的指标体系展开了研究，在梳理以往研究成果的基础上，希望得到更新的评价成果，从而为共同富裕的建设提供参考和建议。

1.1.2 研究意义

在全面梳理现有理论研究的基础上，结合共同富裕的新时代内涵，构建一套共同富裕评价指标体系，同时进行实证分析，对全国和省域共同富裕水平进行测算，其研究意义主要体现在两个方面：

（一）理论意义

自共同富裕思想提出以来，我们党不断丰富和发展其理论基础，联系实际将共同富裕从构想走进现实，成为建设中国特色社会主义的一项目标。学术界对共同富裕的理论逻辑展开了丰富的讨论，形成了许多评价共同富裕的指标体系的相关成果，但该类成果大都停留在理论阶段，没有进行实际测度。本文在前人研究基础上，融合共同富裕的新时代内涵，构建一套科学、可行的评价指标体系主要具有两方面理论意义：一方面是对现有的共同富裕评价研究形成了一种补充。2021年以来，共同富裕的命题多次被提起和讨论，相关理论思想比过去的研究成果更加丰富，内涵也得到了很大延申，并反应了时代特征，在此基础上丰富和改进过去的评价体系具有补充说明的意义。另一方面，对共同富裕的实际测度研究还较少，相关成果并不丰富。基于构建的共同富裕评价指标体系，本文进行实证研究，采用了熵权法和纵横向拉开差距法对共同富裕水平进行评价，为相关领域的研究贡献力量。

（二）实践意义

首先，开展共同富裕评价指标体系的构建和实证研究可以为客观考察我国及各省共同富裕水平提供量化工具。本文应我国迈向第二个百年奋斗目标的时代要求，围绕共同富裕的基本内涵，从富裕程度、共享程度和可持续性三个角度对共同富裕的建设构建一套评价指标体系，并对我国及各省市实际的发展数据进行实证分析，这为客观考察我国共同富裕的推动情况提供一些参考。

其次，共同富裕的综合评价研究，能为推动共同富裕建设提供政策建议。本

文在构建的指标体系基础上,实证研究形成了反映我国共同富裕水平的时序序列,将得到各方面测度共同富裕水平的数据,这为我国更好进行共同富裕建设提供了一些数据参考。

此外,对各省(直辖市)、各领域的共同富裕水平进行评价,能为制定共同富裕建设的政策提供参考。本文基于构建的共同富裕评价指标体系,对省域共同富裕水平进行测度,并在此基础上,结合空间统计的相关方法,对省域的共同富裕水平进行空间分布特征的分析。从对全国整体的共同富裕深入到区域共同富裕水平的研究,能为各地区共同富裕建设政策的制定提供更具体详细的参考。

1.2 国内外研究综述

1.2.1 国外研究综述

共同富裕作为建设社会主义的目标,是中国特色社会主义的概念,在国际上对此没有明确的定义。与“共同”和“富裕”表达意义相近,国外研究中常常讨论公平与效率、反贫困、社会福利、分配公平等问题,本文梳理国外关于公平与效率等相关文献,为探讨共同富裕相关理论作一定参考。

《平等与效率:重大抉择》中,作者阿瑟·奥肯提出,对效率的追求势必带来不平等。自这一说法提出以后,国外学界对公平和效率的问题展开广泛的讨论。Blank(2002)支持这一观点,他认为为了公平,政府常常采用转移支付和失业保障的手段,而这种再分配的手段,减少了劳动供给,延长了失业周期,使效率受到损失;Keenan and Rubin(1985)也表达了相似观点,认为尽管限价手段能让财富向穷人转移,但却以社会整体财富的减少为代价;Grand(1990)提出,公平和效率往往不能同时取得,二者有时是相互独立的,在多数实践中,提高公平的措施往往降低了效率。

与之相反,许多学者认为公平与效率的关系并非这样简单,如Varian(1974)认为在古典交换经济中,公平与效率不冲突,但存在信息不对称时,公平和效率就不可能兼顾;Werner(2003)等认为,效率要受公平制约;Hayden(2005)认为,公平与效率总是紧密联系的,没有公平就没有效率,工人在不公平的环境下工作,会大大降低技术过程的效率;还有研究认为效率与公平的相互促进是可以

实现的，如 Argy (1996) 的研究认为，立足于评估福利政策的长期效应、满足渐进式福利分配改革等条件时，能实现公平与效率统一。

对分配公平、发展和反贫困的相关问题，国外学者也进行了大量讨论。Kuznets (1955) 的倒 U 型假说是探究发展与分配之间关系的经典理论，该理论认为在发展过程中，收入差距总是会先扩大后缩小；Bourguignon (2004) 对上述理论进行了更深入的讨论，得到著名的“PGI 三角”，即贫困、经济增长、不平等之间是一种复杂的三角关系，不平等程度降低对反贫困有积极作用。对库茨涅兹假说进行验证的研究也有许多成果，Haidich (2004) 基于拉美国家的数据，分析每单位 GDP 与不平等的演变关系，其结果拒绝了倒 U 假设，Tadashi (2006) 基于越南数据的研究也表达了相似的观点。

对于提高社会福利、反贫困的相关研究，福利经济学等领域也形成了许多研究成果。福利经济学的开创者，Pigou(1920)认为，向穷人转移部分财富能有效缩小收入差距。关于增加福利水平的研究，新世纪以来形成了许多成果：Di Tella 等 (2003) 的研究认为，福利是一种补偿力量，增加更多的失业救济金就能提高国民福祉；Anna (2019) 认为为儿童提供福利津贴能够提高社会幸福水平。关于缓解贫困的研究，Sandhu (2014) 认为良好的生态系统能改善农村贫困生活；Finlay and Lee(2018)的研究认为，妇女经济权力的提高有助于缓解贫困问题。

综上所述，国外学者关于公平与效率、福利社会、反贫困等问题的研究成果丰富，但显然与我国当下着力建设的共同富裕在定义上仍有一定区别，实践方式也因此不尽相同，对中国“共同富裕”的研究综述如下。

1.2.2 国内研究综述

自从邓小平提出“共同富裕”以来，众多学者对其展开了大量研究，概况起来可以主要分为两个方面：一是共同富裕的基本内涵分析；二是共同富裕的实现路径探究。而关于共同富裕的评价研究则还没有深入展开，成果较少。

1.共同富裕的基本内涵研究

对于共同富裕的内涵，许多学者从自己的研究视角对共同富裕进行了解读，从时间上大致可以分为早期研究和新时代后共同富裕内涵的研究。在早期，顾光青 (2008) 认为，共同富裕包括两层含义，一是生产力的不断发展；二是在社会

主义的公平正义原则下，全体人民共享发展成果。龚云（2012）从过程和结果两个角度解释了共同富裕，他认为，从过程上讲，全体人民都有追求富裕的机会，才能体现共富；从结果上讲，富裕不再有阶级性，是全体人民的富裕。程恩富（2012）等则从理论和实践的角度诠释了共同富裕，他认为，从理论上讲，共同富裕是一个科学结论，是科学社会主义从历史发展的规律中总结出来的；从实践上看，共同富裕是践行社会主义的具体道路，只有走共同富裕的道路，才能摆脱资本主义社会经济发 展的困境，体现社会主义的优越性。

蒋政（2014）则从平等的角度解释共同富裕，认为共同富裕是一种公平公正的状态，可以分三个层次，一是基本权利均等化保障；二是按贡献比例分配；三是所有的财产都要承担社会责任，不能为谋求私利而损害社会和他人的权利。还有一些学者从贫富差距的角度研究共同富裕，宋立文（2011）的研究认为，城乡、区域、居民三个层次的收入差距处于不断扩大的过程，对经济发展造成很大危害，人心涣散，侵蚀了党的执政基础。

进入新时代后，许多学者对共同富裕的内涵进行了新的解读。韩文龙等（2018）提出，新时代的共同富裕要实现人民整体的获得感和幸福感。王爱桂（2018）也有相同看法，认为新时代的发展要走向精神富裕。王红艳（2018）将共同富裕的范畴向世界扩展，表示共同富裕是全世界人民的共同愿望，认为应分享共同富裕经验，实现世界的共同富裕。曹亚雄（2019）认为共同富裕是小康社会的进一步发展，其内涵比小康社会更全面。

综合上述文献，不难看出理论界对共同富裕内涵的分析形成了很大共识，总结来说共同富裕的内涵包括一是生产力进一步发展，二是分配更加公平，三是贫富差距缩小，四是富裕不只是物质富裕，还包括精神、文化等层面。

2.共同富裕的实现路径

在对共同富裕的内涵界定完成之后，学术界对共同富裕的实现路径进行了大量研究并形成了丰富的成果，主要包括以下几种观点：

第一种研究思路是基于社会主义本质要求的。刘建武（2018）认为，共同富裕作实现途径主要包括两点：一是快速发展生产力，实现共同富裕必然要求生产力的发达；二是坚持公有制为主体和以按劳分配为主，通过这种方式，实现社会主义公平正义。刘向军（2018）认为，通过“两个坚持”，坚持以人民为中心

和坚持五大发展理念，促进共同富裕建设的推进。

第二种研究思路是通过缩小贫富差距实现共同富裕。肖玉明（2002）认为，共同富裕的实现，要缩小地区差距、行业差距和城乡差距。严文波（2014）等的研究认为，我国居民收入差距存在贫富分化，这严重阻碍了共同富裕，应通过体制、机制促进分配的公平合理，才能实现共同富裕。范微（2018）等的研究认为，解决收入差距大和共同富裕之间的矛盾，才能有效促进经济全面发展，他认为解决这一矛盾要通过加强收入分配立法、政府规范收入分配秩序等方式。

第三种研究思路则是基于文化教育。共同富裕不只是物质富裕，也要精神富裕，而要实现精神富裕就要重视文化教育。濮扬（2018）认为精神贫困成为阻碍共同富裕的重要因素。他认为精神贫困的主要成因包括：受教育时间短；思想僵化、安于贫困；文化生活匮乏；理想缺少、价值扭曲等，而解决精神贫困问题要通过加强教育扶贫和发展先进文化等方式。杨静（2018）认为精神文明发展也存在不平衡不充分的问题，部分群众存在“精神短板”，抗拒脱贫摘帽；还有一些人存在财富增长与思想进步不协调的问题，滋生腐败，先富不愿带动后富都由此产生，由此认为，实现共同富裕必须加强精神文明建设。

第四种研究思路是基于共享发展的角度。陈娟（2016）认为，共享发展是实现共同富裕的正确路径。刘建武（2018）表达了相同观点，认为共享发展体现了共同富裕的要求，推动共享的要求是从“效率优先，兼顾公平”到“两个同步”，所谓“两个同步”指的是居民收入增长和经济增长同步、劳动报酬提高和劳动生产率提高同步。刘灿（2018）也指出共享发展的重要性，通过共享发展，解决不平衡、不均等的问题，从而使经济增长成果由人民共享。

第五种研究思路是基于制度和机制创新层面。唐思航(2010)认为，共同富裕的实现要有体制机制的保障。从经济社会机制、制度保障机制、分享运行机制、调节机制和伦理道德机制五个方面提供了体制机制创新的思路，通过各种机制的互相作用，产生合力，实现共同富裕。

3.共同富裕的评价指标体系

共同富裕作为中国式现代化的一项目标，是中国经济社会发展的长期追求。按照发展的客观规律，“富裕”的实现显然要建立在“温饱”和“小康”的基础上，我国于2021年建党百年之际宣布全面建成小康社会，进入奔向共同富裕的

新阶段，因而在现有的研究中，共同富裕的相关研究大多关注于理论发展，而对共同富裕的测度研究成果相对较少。在十四五规划和《意见》中对共同富裕的建设提出更明确的目标和方向后，学术界共同富裕的评价研究有了新的进展，本文分别对 2021 年前后的研究成果综述如下：

在 2021 年以前，即设立共同富裕示范区以前，对共同富裕评价研究的成果的典型代表有：陈正伟、张南林（2013）在购买力评价的条件下，构建了共同富裕测算模型，其主要思想是以收入和储蓄水平作为“富裕”的指标，以其离散系数作为“共同”的指标共同刻画共同富裕。宋群（2014）认为，共同富裕有制度性、阶段性、相对性和发展性的特征，基于此构建的评价指标体系主要由基础指标、核心指标和辅助指标三部分构成，分别包括发展的总体水平、差距程度、我国与国际水平的比较。苏畅（2018）的共同富裕评价，则是从经济发展、文化发展、制度发展和生态环境四个方面构成。以上三个指标体系如下表 1.1 所示。

表 1.1 共同富裕的代表性评价研究综述（2021 年前）

作者	陈正伟、张南林 (2013)	宋群 (2014)	苏畅 (2018)
评价 维度	1. 富裕度 2. 共同度	1. 发展的总体水平 2. 差距程度 3. 我国与国际水平的比较	1. 经济发展 2. 文化发展 3. 制度发展 4. 生态环境
维度 细分	1. 以收入和储蓄作为 富裕度指标 2. 收入和储蓄的离散 系数作为共同度指标	1. 经济、社会、文化、生态及民主 2. 收入差异、区域差异和社会保障 3. 幸福指数、人类发展指数	GDP 指标、基尼 系数等；文化产 业增加值比重 等；社会安全指 数等；环境质量 指数等

在 2021 年后，即宣布建设共同富裕示范区后，对共同富裕的评价研究更加深入，其中有代表性的研究成果主要有：陈丽君等（2021）厘清共同富裕内涵，

认为发展性、共享性和可持续性是其三大特征，并以此三大特征，作为评价的三个维度，建立共同富裕评价指数。其中发展性涵盖富裕度、群体和区域共同度；共享性涵盖教育、社会保障、住房、公共基础设施等；可持续性涵盖高质量发展、财政、治理、生态。

刘培林等(2021)构建的共同富裕评价指标体系，将共富问题分为总体富裕和发展成果共享两个维度，将共同富裕的评价问题简化为富裕和共享两个问题。其中富裕这一维度主要包括收入水平、财富水平、劳动生产率及这些指标相对于发达国家的水平；共享这一维度则分为人群差距、区域差距和城乡差距三个方面，主要包括劳动者报酬占比、中等收入群体占比、基尼系数、可支配收入差距、城乡财富差距等指标。

李金昌等（2022）将共同富裕的综合评价问题区分为过程性评价和结果性评价，认为对共同富裕的评价既要为建设过程提供方向和建议，又要对建设成果予以考查。对共同富裕的过程性评价，研究设定了经济发展、协调平衡、精神生活、美丽建设、社会和谐和公共服务六个维度；对共同富裕的结果性评价，研究则设定为共享性、富裕度和可持续性三个维度。以上研究成果总述如下表 1.2 所示。

表 1.2 共同富裕的代表性评价研究综述（2021 年后）

作者	陈丽君 郁建兴 徐敏娜 (2021)	刘培林 钱滔 黄先海 董雪兵 (2021)	李金昌 余卫 (2022)
评价 维度	1.发展性 2.共享性 3.持续性	1.总体富裕程度 2.发展成果共享程度	1.过程评价指标 2.结果评价指标
维度 细分	1.富裕度、群体共同度、 区域共同度 2.教育、医疗健康、社会 保障、住房、公共基础设 施、数字应用、公共文化 3.高质量发展、财政、治 理、生态	1.人均国民收入、财富水平、物质财 富保有量、全员劳动生产率及其相 对于发达国家水平 2.人群差距、区域差距、城乡差距	1.经济质效并增、 发展协调平衡、 精神生活丰富、 全域美丽建设、 社会和谐和睦、 公共服务优享 2.共享性、富裕 度、可持续性

通过分析相关文献,不难看出对学术界共同富裕的评价指标体系的研究仍处于起步阶段,相关成果较少。与共同富裕相似的,国家统计局建立了全面小康的评价指标体系,但共同富裕显然不能简单同全面小康画等号,共同富裕比全面小康更进步的地方,不只是“量”的增加,更是“质”的提升。从“质”的视角来看,本文认为共同富裕比全面小康更进步的地方,一在于分配更加公平,贫富差距缩小到一定程度,消除了两极分化;二在于经济发展质量更高,结构更优化。

1.2.3 研究述评

国外学者对公平与效率、社会福利、反贫困等问题的研究为本文提供了参考,总结众多研究结果,学者都围绕公平与效率能否兼顾、公平与效率是否相互独立以及何种措施有助于增加社会福利、反贫困展开讨论。不难看出,这些研究视角都相对单一,与我国提出的共同富裕有所不同。同时,基于这些研究提出的相关建议,以及福利国家的相关福利和反贫困手段都建立在资本主义制度下,与我国国情有显著区别,因而对共同富裕的评价研究应当更多关注国内研究成果。

总结国内学者的研究发现,关于共同富裕的研究主要集中在基本内涵和实现路径的领域,形成了丰富成果,但对于共同富裕程度的评价研究还没有深入展开,而对共同富裕程度的实证测度研究则更加缺乏。

从共同富裕的基本内涵的研究现状来看,学者们普遍认同共同富裕是小康社会之上更高级的发展阶段,是社会主义的本质要求。就“共同”而言,众多研究强调共同富裕要求实现贫富差距的缩小,实现发展成果由人民共享,具体而言主要包括城乡、行业、区域等差距的缩小,促进收入分配公平,更加强调公有制和按劳分配,同时完善社会保障等。就“富裕”而言,现有研究大多提出富裕首先是要生产力发达,积累丰富的社会物质财富;其次“富裕”不只是物质富裕,还包括精神富裕,加强教育,完善相关机制,实现文化发展和繁荣是富裕的重要内涵。

从共同富裕的实现路径的研究现状来看。普遍认为,共同富裕的实现首先要有生产力的发展,通过发展方式的转变,实现更高质量的经济。其次经济发展的同时要促进收入分配更加公平,劳动报酬占比进一步扩大,社会保障更加完善,再分配的转移支付要促进城乡、区域间收入差距缩小。最后,富裕不仅仅是物质富裕,还包括精神富裕,这一点得到大多学者的认同,通过大力发展文化产

业、增加教育投入等手段实现精神富裕。

从共同富裕的评价指标体系的研究现状来看，相关成果具有一定的分歧，其中一个分歧在于共同富裕是过程性指标还是结果性指标。陈正伟等（2013）和刘培林等（2021）对共同富裕的评价指标都选取了结果性指标，没有纳入刻画发展过程的相关指标，简单来说，就是聚焦于富裕程度和差距程度。与之相反，宋群（2014）和陈丽君等（2021）对共同富裕的评价纳入了经济、文化、社会保障等方面的内容，实际上将过程性指标也作为评价共同富裕的依据。另外，李金昌（2022）的研究则区分了过程指标和结果指标，同时构建了评价共同富裕的过程和结果的两套指标体系，并就浙江省的数据进行了实际测算，得到过程评价与结果评价基本一致的结论。

综合上述分析，不难看出对共同富裕的评价指标的研究还不丰富，且多数停留在理论层面，缺少实际测度的工作，而我国已经建成全面小康社会，对共同富裕的评价研究尤为迫切。因此本文在总结共同富裕内涵和实现路径的基础上，参考收入分配公平和高质量发展测度的相关文献，构建一套具体可行评价指标体系，进而对我国及各省市的共同富裕程度进行综合评价，为国民经济管理提供工具和数据支持。

1.3 研究思路与框架

1.3.1 研究思路

本文研究的总体目标是：构建共同富裕评级指标体系，并用该体系对中国全国及各省级区域的共同富裕水平进行分析，发现规律和问题，给出推广先进经验和弥补短板的政策建议。本文的研究思路是：首先是梳理目前有关共同富裕的研究成果，结合最新的政策文件，对共同富裕的基本内涵、特征和逻辑进行全面深入的理解，从而形成建立科学的评价共同富裕指标体系的理论基础。在此理论上，依据科学可行的原则构建一套评价共同富裕水平的指标体系，紧接着利用该体系对我国及各省级区域的共同富裕水平进行分析，并运用空间统计方法研究区域的共同富裕水平分布特征，得出相关结论并依据结论给出政策建议。

1.3.2 研究框架

本文的研究框架如下图 1.1 所示：

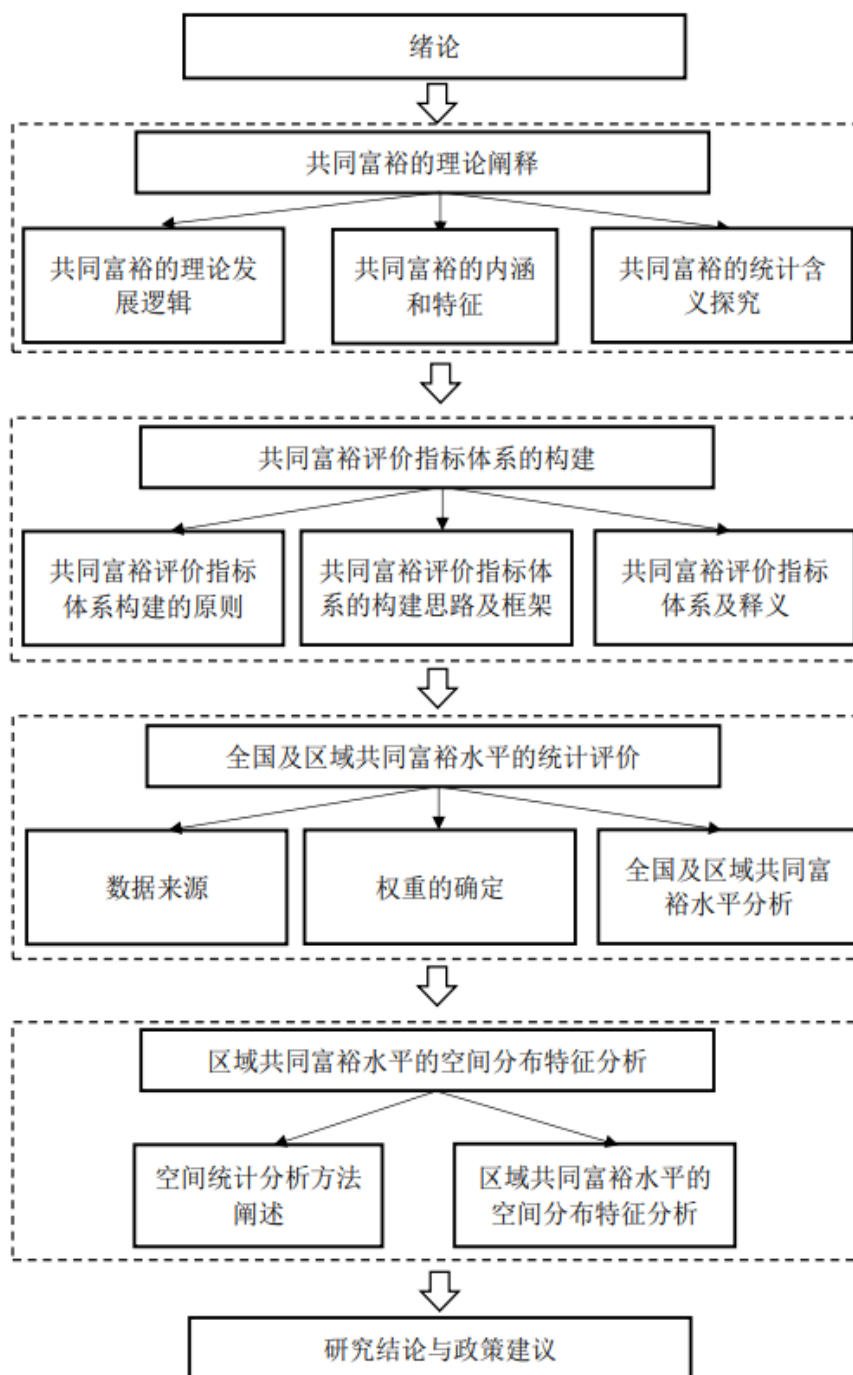


图 1.1 研究框架图

1.4 研究难点与创新点

1.4.1 研究难点

第一，共同富裕理论内涵梳理的困难。共同富裕的提出由来已久，相关逻辑内涵研究成果丰富，但这些成果在对于共同富裕的实现路径的探讨中仍有分歧。要建立科学的评价指标体系，就先要明确共同富裕的内涵、特征和实现方式，结合现有的理论研究成果，梳理最新的相关政策文件，明确共同富裕的力量基础。只有在理论梳理明晰的基础上，逐条特征寻找相关代表性统计指标，才能组成准确的评价指标体系。因此，明确共同富裕的理论基础，有的放矢地寻找相应的指标是本文的一个难点。

第二，科学、可行的指标选取是本文的另一个难点。一方面，共同富裕的一些特征缺乏现有的统计指标，又或者一些指标难以量化，可能导致构建的评价指标体系难以反映共同富裕的全部方面。另一方面，共同富裕的另一些特征的相关统计指标多且复杂，面临必要的取舍。再加上数据的收集难度大，因而指标的选取成为本文的另一个难点。

第三，测度结果的实证分析和政策建议是本文的难点。依据构建的指标体系对我国区域共同富裕水平的实证分析存在一定难度，如何依据测度结果给出科学的政策建议是本文的又一个难点所在。

1.4.2 创新点

第一，丰富了共同富裕水平的测算工作。目前的共同富裕评价研究大都停留在理论层次，而对我国共同富裕水平的测度工作则相对较少或数据不新。本文收集相关数据，依据构建的指标体系对我国和区域共同富裕水平进行测度，从而基于测度结果进行政策建议，丰富了相关领域的测度工作。

第二，对我国区域共同富裕水平评价研究更深化。本文不止步于测度我国及区域共同富裕水平，还在测度结果上，通过空间自相关等方法对共同富裕水平进行研究，希望以此得到区域共同富裕水平的空间分布特征，从而深化对区域共同富裕水平的评价研究。

2 共同富裕的理论阐释

2.1 共同富裕的理论发展逻辑

要明白共同富裕是什么，首先要明白共同富裕思想从哪里来。只有厘清了今天的共同富裕思想的发展脉络，搞清共同富裕理论的形成过程，才能科学归纳和总结共同富裕的内涵和特征。本文将共同富裕的理论发展逻辑分为传统文化部分、马克思主义部分和中国式现代化的共同富裕思想三个部分，按其时间发展顺序分别介绍。

2.1.1 传统文化中的共同富裕

共同富裕思想不是舶来品，中华民族对共同富裕的认识发展和实践追求都能从我们的民族历史和传统文化中寻到踪迹。传统文化孕育了共同富裕思想，同时又为共同富裕思想在新时代的发扬提供养料，梳理传统文化中的共同富裕思想，大致可以分为以下两个方面：

1.“天下为公”的大同思想

《礼记》中记载，“大道之行也，天下为公”，“天下为公”的思想在中国传统文化中占有重要地位。从历史发展的角度看，春秋战国时期，随着生产力的发展生产方式也产生了巨大变革，“井田制”的土地制度被瓦解，贫富差距不断拉大引发了人民对共同拥有社会财富的愿景，在此基础上，儒家诞生了“天下为公”的大同思想。简单来说就是天下是人们共有的，而非一家一姓，“不独亲其亲，不独子其子，使老有所终，壮有所用，幼有所长，鳏寡孤独废疾者皆有所养”，这种大同社会，与共同富裕中的“共同”这一内涵契合。当然，“天下为公”诞生在生产水平低下的社会中，没有科学道路指引，只能是一种空想，但在这种思想的基础上，孕育了中华民族对共同富裕最初的期盼。近代史中，孙中山也宣扬“天下为公”的思想，并与他的三民主义思想联系起来，成为了孙中山指导资产阶级民主革命的思想。

2.对公平正义的不懈追求

追求公平正义是中华民族血脉传承的重要思想。就经济平等来说，“均贫富”

的思想在传统文化中由来已久,《晏子春秋》有云,“权有无,均贫富,不以养嗜欲”反应了这种思想。类似的,《论语》中提到的“不患寡而患不均”,都是对经济公平的追求体现。就教育公平来说,孔子“有教无类”的思想和他办私学的实践行为,体现了对教育平等的重视,这种思想根植于传统文化中。除了文人群体的思想,民间也自发形成了对均等的渴望和追求,比如“王侯将相宁有种乎”就是一种渴望政治阶级平等的思想观点,并在多次农民起义中都有平分土地的口号和尝试实践。由于历史的局限性,这些思想都停留在朴素的价值观念上,难以付出实践改变当时的社会,但也在民族形成了一种价值认同。

不难看出,共同富裕思想在传统文化中早有显现,“大同”、“均平”的思想与今天的共同富裕思想一脉相传,都表达人民对美好社会的向往。推动共同富裕思想的发展,要从传统文化中汲取精华,批判地继承“大同社会”和“均贫富”中的有益部分,从而形成能够指导实践的新的理论。

2.1.2 马克思主义中的共同富裕

“共同富裕”这一词汇虽然未曾在马克思、恩格斯的著作中专门使用,但无疑马克思主义理论中对共同富裕的社会形态做出了科学的设想。共同富裕思想在马克思主义中的体现主要集中在,通过批判资本主义的形式,阐明了共同富裕的基本特征,明确了价值追求并提出实现共同富裕的制度基础。

1.马克思主义描述的共同富裕理想

通过对资本主义的两极分化的批判,马克思主义阐述了它的共同富裕思想。两极分化可以看作共同富裕的对立面,马克思主义经典作家认为,资本主义制度,一方面造成了积累和集中了社会财富,另一方面又传播和扩大了贫困,这必然导致两级分化。马克思(2009)指出:“资产阶级所主导的资本主义的生产关系所产生的结果是双重的;在生产财富的同时也在生产贫困;在发展生产的同时也在发展压迫。”通过这种批判,马克思提出“生产将以所有人的富裕为目的”这种思想,在这一思想下,要消除两极分化,保障所有社会成员富裕的物质生活和精神生活,实现人的全面发展。

2.马克思主义关于实现共同富裕的设想

不同于“乌托邦”式的空想,马克思主义运用历史唯物主义的武器,找到了

实现共同富裕的科学路径。一是发展生产力，生产力的发展为实现共同富裕打下物质基础。二是变革生产关系，马克思认为私有制是两极分化的根源，要实现共产主义就要消灭私有制，建立公有制。列宁也强调“工人阶级要获得解放，必须进行社会革命，将私有制变为公有制(1986)”。

显然，马克思主义的科学社会主义理论，提出了共同富裕的设想，并提出相应的实现方式。当然，由于时代的局限，马克思主义中没有阐述共同富裕更加具体的实现方式，且相关理论还尚是一种设想，但仍给我们提供了理论基础。在马克思主义的理论基础上，结合中国国情形成的中国式现代化的理论更加系统和完善，为中国推动共同富裕提供了切实的理论指导。

2.1.3 中国式现代化道路中的共同富裕

在吸收传统文化中蕴含的共同富裕愿景，继承和发扬马克思主义中的共同富裕精神的基础上，中国共产党用百年实践，探索出自己的共同富裕理论，形成了共同富裕在中国特色社会主义下的思想，即通过走“中国式现代化”的道路，实现共同富裕。

1.自成立之日起，中国共产党就以实现国家独立、民族复兴和人民幸福为己任，可以说实现全体人民共同富裕的进程蕴含在党的百年奋斗史中。在新民主主义革命时期，党领导人民进行反压迫、反剥削的阶级斗争，通过土地革命，解决当时最大的民生问题，为共同富裕制造了条件。新中国成立后，社会主义改造，土地制度改革，建立社会主义制度，奠定共同富裕的制度基础。1953年，在《中共中央关于发展农业生产合作社的决议》中，毛泽东首次提出共同富裕：“逐步实现农业的社会主义改造，使农民能够逐步完全摆脱贫困的状况而取得共同富裕和普遍繁荣的生活”。1978年以来，在对“大锅饭”代表的平均主义的教训中，邓小平提出“建设有中国特色的社会主义”，共同富裕思想得以深入发展。“先富后富”和“两个大局”的提出，为实现共同富裕构思了道路，其后又经历了“效率优先，兼顾公平”等不断发展和积极探索，到“两个同步”出现，即居民收入增加要和经济增长同步，劳动者报酬要和生产率提高同步，共同富裕思想又被赋予新的内涵。

2.进入新时代以来，特别是全面建成小康社会以来，共同富裕逐步被党和国家放在更重要的位置上，在实践和理论上都取得长足的进步。首先，全面脱贫和

为实现共同富裕打下基础，在这个过程中，东西部协作、对口支援等举措是践行共同富裕思想的大行动。其次，新发展理念提出为共同富裕创造了思想引领。其中共享理念与共同富裕契合度高。共享有四个内涵，分别是全民共享、全面共享、共建共享和渐进共享，这四个内涵反应出，共同富裕的建设是靠全体人民的共建实现的，是共享发展成果的渐进式共同富裕。再次，高质量发展被确立为推进共同富裕的科学道路，中央财经委员会第十次会议提出，“坚持以人民为中心的发展思想，在高质量发展中促进共同富裕”。粗放式的发展难以以为继，高质量发展道路方能创造共同富裕的条件。最后，建立共同富裕示范区，是推动共同富裕的有效方法。共同富裕不能一蹴而就，依据改革开放中被反复验证的“先试点，再推广”的方法，首先在浙江建立示范区是有益尝试。浙江经济发展相对领先，先行发展共同富裕有相对优势，可以积累相应经验，为将来全国推进共同富裕提供范本。

2.2 共同富裕的内涵和特征

2.2.1 共同富裕的内涵

共同富裕思想从传统文化的构思，到马克思科学社会主义的论证，结合中国国情，经历中国共产党的百年探索，到今天已经相对完善。本文梳理现有研究成果，结合相关政策文件精神，从以下五个角度阐述共同富裕的内涵。

第一，共同富裕是全体人民的共同富裕。首要内涵是其人民性，在多个场合的讲话中，习近平总书记都强调“全体人民共同富裕”，毋庸置疑，人民性是共同富裕思想的核心。而这种人民性又有三种体现，一是为了人民，二是依靠人民，三是成果由人民共享。首先，促进共同富裕是为了全体人民，新时代以来，社会主要矛盾已经转变，粗放式的发展难以解决这种矛盾，要让发展方式变得平衡和充分，就势必推动共同富裕。其次，促进共同富裕又要依靠人民，人民群众的劳动和创新，是实现共同富裕的根本力量。实现共同富裕必须的社会财富，都来源于人民的劳动和创新，要充分调动人民的劳动积极性，开发其创新思维。最后，共同富裕要求成果由全体人民共享。共享是新发展理念中的重要一环，其精神与共同富裕思想高度一致。要满足人民的美好生活需要，就要发展成果共享，这既

是社会主义的内在要求，更是党对全体人民的承诺。

第二，共同富裕是发展型的共同富裕。简单来讲，共同富裕的内涵包括“共同”和“富裕”，其中是否“富裕”显然是由拥有财富的多寡决定的。社会财富离不开先进生产力，因此首先要发展生产力，获得认识、改造自然的能力，以此创造丰富的物质和精神财富，从这个角度看，高质量发展显然是实现共同富裕的正确途径。与发展型相对的，则是“分配型共同富裕”，忽视社会财富的积累，忽视生产力决定生产关系的科学原理，过分强调分配在实现共同富裕中的作用，企图通过“平均分配”实现共同富裕。这种“分配型共同富裕”显然是一种谬误，“分蛋糕”的前提是“做蛋糕”，所谓的“平均主义”只能导致贫穷，过去“大锅饭”的教训还历历在目，历史告诉我们大搞“平均主义”只能得到“共同贫穷”。因此正确实现共同富裕是通过高质量发展得来的，首先是依靠创新来解放和发展生产力，积累财富基础；其次发展要协调，在财富增量上做文章，在社会财富整体增长的基础上调节分配，缩小贫富差距；最终通过渐进的发展、动态的平衡实现共同富裕。

第三，共同富裕更重视公平。“共同”和“富裕”中，“共同”显然是一种公平的度量，与之相对，“富裕”则类似于效率的度量。习近平总书记指出：“公平正义是中国特色社会主义的内在要求，共同富裕是中国特色社会主义的根本原则，必须使发展成果更多更公平惠及全体人民，朝着共同富裕的方向稳步前进(2018)”。公平和效率的平衡是经久不衰的话题，在实践中，中国经历了平均主义搞“大锅饭”的教训，逐渐进步为“效率优先，兼顾公平”，到新时代以后，关于公平和效率的平衡问题，可以总结为“两个同步”。

第四，共同富裕是逐步实现的共同富裕。共同富裕不能一蹴而就，不是同步富裕，而是由先后顺序的富裕，这就表明共同富裕的实现具有阶段性。生产力的发展是循序渐进的，公平的实现也需要在发展进程中逐步推进，因而共同富裕的实现具有长期性和复杂性，是一个艰巨的任务。这一性质要求我们按照客观条件的要求，做符合科学发展规律的事，既不能裹足不前，也不能做超越当前阶段的激进行为。习近平指出：“共同富裕是一个长远目标，需要一个过程，不可能一蹴而就，对其长期性、艰巨性、复杂性要有充分估计（2021）。”从长远目标的角度来看，顺利实现的全面脱贫为共同富裕打下基础，在此基础上仍要不断发展，以发展求共富，充分认识到发展的阶段性，循序渐进，逐步实现共同富裕。

2.2.2 共同富裕的特征

从上文论述的共同富裕内涵来说，可以引申出以下的共同富裕特征：

经济稳定增长。由发展型的共同富裕可以明确，共同富裕的实现有赖于社会财富的大量积累，先谋求发展才能合理分配，这就要求经济的稳定增长。不同于单纯追求经济高速增长，稳定增长表明不设立明确的增长目标，而是依据国内外实际情况，合理设置经济增长目标。这一特征，从十四五规划没有对经济增长指标进行约束，而是“各年度视情提出”中得到印证。

发展质量提高。经济的发展不只有量的积累，还包括质的提高。与经济稳定增长相对应，共同富裕要摆脱对要素驱动和投资驱动的依赖，转向创新驱动。令创新驱动增长，调整产业结构，在全球竞争中取得技术优势，从而更好的为实现共同富裕积累社会财富。

发展更加平衡、协调。共同富裕的公平内涵同时明确了，发展要更加平衡和协调。这种协调即包括区域协调，又包括城乡协调，关键在于帮扶“后富”。通过加大对欠发达地区的支持，东西部协作促进区域协调；通过巩固脱贫成果，支持乡村振兴战略促进城乡协调。

精神文化富裕。富裕不只是物质生活的富裕，还包括精神生活的富裕，中央财经委员会十次会议指出：“共同富裕是全体人民的富裕，是人民群众物质生活和精神生活都富裕”。这一方面要强化社会主义核心价值观引领，发扬共同富裕精神文化；另一方面要注重精神文化建设，发展文化产业，产出高质量文化作品，满足人民多样化的精神文化需求。

社会保障完善。共同富裕是全体人民共享的富裕，因而更加完善的社会保障是应有之义。巩固脱贫成果，促进共同富裕就要建立符合经济发展基础的社会保障体系，促进公共服务均等化，尤其是基础性、普惠性、兜底性的民生保障。

2.3 共同富裕的统计含义探究

要选取统计指标评价共同富裕水平，就要阐明共同富裕的统计含义。这种对其统计含义的科学解释，显然要建立在共同富裕的科学内涵和特征基础上，也就是上文所总结归纳的相关内容。统计含义与共同富裕理论阐明的内涵和特征一一

对应，才能建立科学可行的综合评价指标体系。本文结合上述内涵和特征，阐述共同富裕的统计内涵如下：

第一，共同富裕是全体人民的共同富裕，共同富裕强调“共同”。“共同”的统计内涵是：富裕是全体人民的富裕，成果由全体人民共享，从而必然要求收入分配更加公平合理，区域、城乡的发展更加平衡协调，先富带后富，防止返贫，巩固全面建成小康社会的成果。具体表现为，城乡收入差距的缩小，城乡消费差距的缩小，第三次分配的大力发展，基本公共服务和基础社会保障更加完善等。

第二，共同富裕是实实在在的富裕，“富裕”必须真实实现。“富裕”的统计内涵是：经济发展取得实效，生产力水平高，国内生产总值不断提高，居民收入和消费水平提高，人民生活富足。具体表现为，人均 GDP、人均可支配收入处于较高水平，消费、投资、进出口有效拉动经济增长，恩格尔系数降低等。

第三，共同富裕是发展型的富裕，要依靠更高质量的发展来实现共同富裕，关键在发展质量的提高。“发展型”的统计内涵是：依靠高质量发展实现共同富裕，尤其是经济发展的绿色、高效和可持续，创新能力增强，资源利用效率高，发展过程中保护生态。具体表现为，全要素生产率的提高，单位 GDP 能耗降低，科技创新能力强，环境保护力度大等。

第四，共同富裕是物质和精神的共同富裕，要注重精神文化领域的富足。精神富裕的统计内涵是：社会主义核心价值观深入人心，文化产出富足，人民群众的文化消费水平提高，精神文化生活健康丰富。具体表现为，文化及相关产业的增加值提高，同时居民的文化消费水平提高，社会上图书馆、博物馆等相关文化资源丰富，互联网等文化宣传渠道畅通等。

以上四个统计含义，是对共同富裕内涵特征的定量化表达，试图建立理解共同富裕的统计体系，形成评价共同富裕进程和实现程度的统计基础。

3 共同富裕评价指标体系的构建

3.1 共同富裕评价指标体系构建的原则

为使本文研究更加规范、科学，在构建共同富裕评价指标体系时，应注意遵循科学性、系统性、可实践性及代表性等原则如下：

一、科学性原则。在构建共同富裕评级指标体系时，体系中各个指标的选取应具有科学性。具体来说，科学性就是要首先明确共同富裕的定义，明晰其内涵和特征，从内涵、特征出发，科学的选取能反应共同富裕内涵中经济稳定增长、分配更加公平、发展更加协调、精神文化富裕等内涵的指标，从而充分反应共同富裕的要义。

二、系统性原则。系统性原则是，在各个指标选取客观、科学的基础上，还要注意各指标之间的联系。共同富裕是发展型的富裕，体现的是效率和公平的一种平衡，反映公平的指标和反应效率的指标形成一种综合体系，才能成为共同富裕的评级指标体系。因此各指标不仅要能客观反应共同富裕内涵的某一方面，还要体现各个方面的内在联系。

三、代表性原则。在指标选取过程中，避免含义相似，反映内容相近的指标。共同富裕的内涵非常丰富，这导致对于其某一内涵和特征，可能存在许多能反映相关内容的指标。此时要注意指标体系的简洁明了，既能完成形成体系、层次分明，又使信息不冗余且计算方法简明。

四、可实践性原则。在科学性、系统性及代表性的基础上，共同富裕评价指标体系中各指标的选取还应满足可实践性的原则。具体而言，组成体系的各个指标都应该可获得、可量化、可比较。一些指标在理论上很完美，但实践中却难以应用，比如数据难以获得，又或者获取了数据，但存在统计口径不一的问题，不能进行横向或纵向的比较。因此，在指标体系的构建中，要注意数据的可获得、可量化及统计口径的一致。

3.2 共同富裕评价指标体系的构建思路及框架

3.2.1 构建思路

本文在第二章阐释了共同富裕的理论发展逻辑、内涵特征并对共同富裕的统计含义进行简单的探讨,从上述理论基础出发,本章力图构建一套科学评价共同富裕的指标体系。简单来说,共同富裕的基本内涵包括共同富裕的人民性,共同富裕的发展性,共同富裕追求更加公平和共同富裕要分阶段实现。由这些内涵引申出来,共同富裕的统计含义主要包括人民生活富裕、发展成果共享、发展的可持续性以及物质富裕和精神富裕的统一。

不难看出,共同富裕的核心问题是“共同”和“富裕”两个问题,同时实现共同富裕又离不开发展的“可持续”,在第一章的文献综述部分提到,现有对共同富裕的评价研究也多围绕这几方面展开。以2021年后的研究成果为主要参考,陈丽君等(2021)评价共同富裕的维度是发展性、共享性和可持续性;刘培林等(2021)评价共同富裕的维度是总体富裕度和发展成果共享度;李金昌等(2022)评价共同富裕结果的维度是富裕度、共享性和可持续性。参考上述文献对共同富裕的评价维度,本文选择富裕程度、共享程度和可持续性三个维度对共同富裕水平进行评价。

富裕程度。富裕程度要体现共同富裕内涵中,物质和精神富裕的统一,因此本文在“富裕程度”的一级指标下,设立物质生活富裕、精神文化富裕的二级指标。其中,物质生活富裕是共同富裕的基本含义,体现居民的收入水平、消费水平以及更合理的消费结构,这一方面本文从居民人均可支配收入、人均消费和恩格尔系数等指标度量。同时,精神文化富裕也是共富的重要方面,因此,对精神富裕的度量是共同富裕评价中的重要组成。精神文化富裕要求重视文化产业的发展,人民的精神文化需要得到满足,社会上存在丰富的文化资源等。这一方面本文以居民的文化娱乐支出占比、财政支出中文化领域支出占比和公共图书资源的丰富性等指标度量。

共享程度。共享程度要体现发展的平衡性和协调性,再加上对共同富裕的阶段性考虑,当下的共同富裕建设注重脱贫成果的巩固,因此在“共享程度”的一级指标下,选取发展协调平衡和基础保障完善两个二级指标。从新时代的社会主

要矛盾来看，发展的不平衡不协调问题是实现共同富裕必然要解决的问题，对发展协调性的测度显然在对共同富裕的测度范围内，这一方面主要从城乡的收入差距、消费差距，城镇化水平等指标考察。促进共同富裕，是在全面脱贫的基础上提出的目标，因此，巩固脱贫成果，形成坚实的基础性保障是实现共同富裕的必然安排，这一方面本文主要从教育支出强度，住房保障强度、医疗资源的丰富性和就业机会等指标考察。

可持续性。可持续性要体现共同富裕是发展型的共同富裕，这一方面要求经济总量的持续增长，又要求发展更加高效、绿色和创新驱动，因此在“可持续性”的一级指标下，选取经济稳定增长和发展质量提高两个二级指标。经济稳定增长是实现从温饱到小康再到富裕生活的必然要求，是发展成果共享的前提，这一方面，本文从人均国内生产总值增速，以及拉动经济增长的三驾马车——消费、投资和进出口三个方面选取指标测度。可持续的发展又要求经济发展质量要提高，对创新驱动和绿色可持续发展提出了更高要求，这一方面本文从科研投入强度、单位 GDP 能耗和污染治理水平等指标考察。

3.2.2 构建框架

基于上文给出的构架思路，本文分别从富裕程度、共享程度和可持续性三个维度出发，添加二级和三级指标，组成本文的共同富裕评价指标体系，具体指标框架如下图 3.1 所示。

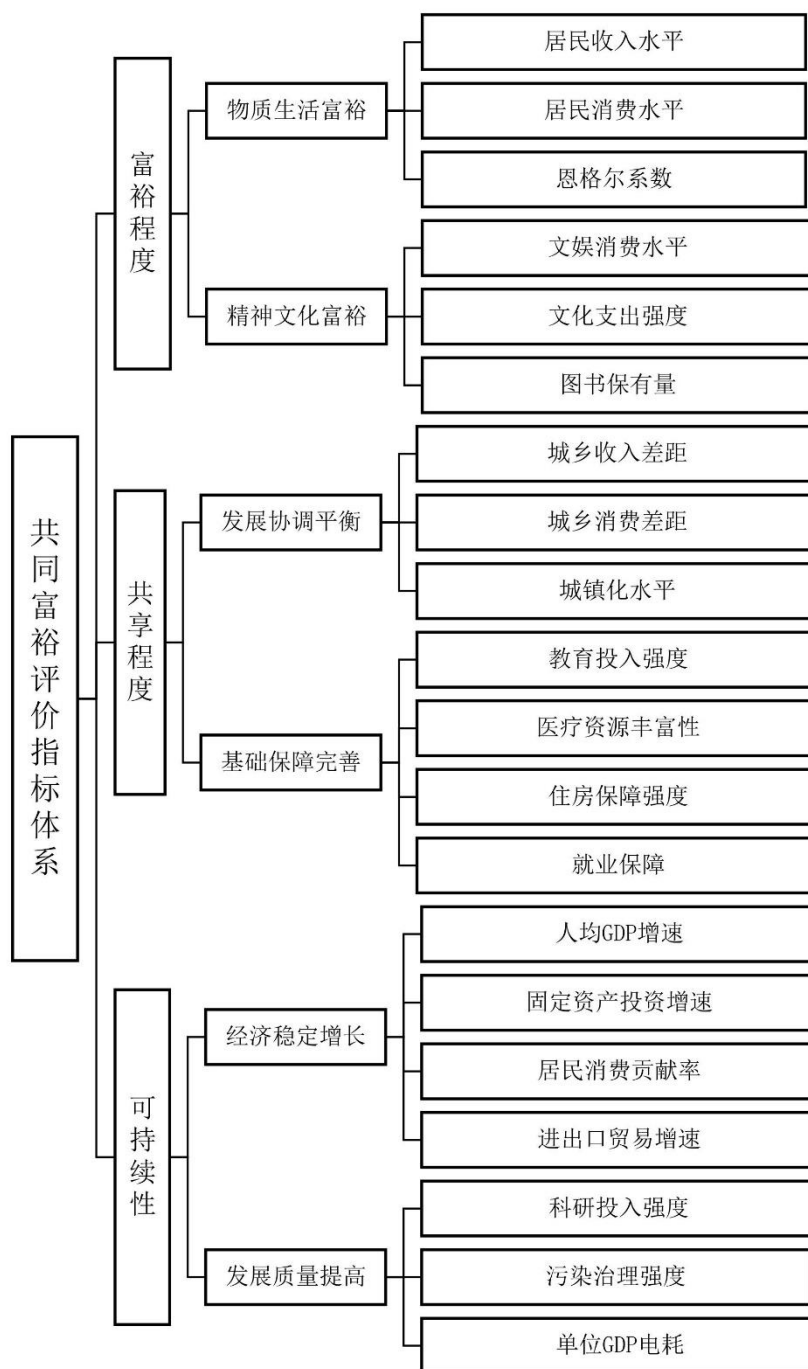


图 3.1 共同富裕评价指标体系框架图

3.3 共同富裕评价指标体系及释义

3.3.1 共同富裕的评价指标体系

本文构建的共同富裕评价指标体系如下表 3.1 所示

表 3.1 共同富裕评价指标体系

一级指标	二级指标	三级指标	指标解释	指标性质
富裕程度	物质	居民收入水平	居民人均可支配收入（元）	正
	生活	居民消费水平	居民人均消费（元）	正
	富裕	恩格尔系数	恩格尔系数（%）	逆
	精神	文娱消费水平	居民人均文化娱乐消费支出（元）	正
	文化	文化支出强度	文化体育与传媒支出/财政支出总数（%）	正
	富裕	图书保有量	人均公共图书馆藏（册/人）	正
共享程度	发展	城乡收入差距	城乡人均可支配收入之比（%）	逆
	协调	城乡消费差距	城乡人均消费支出之比（%）	逆
	平衡	城镇化水平	人口城镇化率（%）	正
	基础保障完善	教育投入强度	财政教育支出/财政总支出（%）	正
		医疗资源丰富性	每千人口医疗卫生机构床位数（张）	正
		住房保障强度	住房保障支出/财政支出总数（%）	正
就业保障		城镇登记失业率（%）	逆	
可持续性	经济稳定	人均 GDP 增速	人均 GDP 增长率（%）	正
		固定资产投资增速	固定资产投资额增长率（%）	正
	增长	居民消费贡献率	居民最终消费/GDP（%）	正
		进出口贸易增速	货物进出口贸易额增长率（%）	正
	发展	科研投入强度	R&D 经费支出/GDP（%）	正
	质量	污染治理强度	工业污染治理完成投资额/GDP（%）	正
	提高	单位 GDP 电耗	全社会用电量/GDP（万千瓦时/万元）	逆

3.3.2 共同富裕评价指标体系释义

1.物质生活富裕

(1) 居民人均可支配收入。可支配收入是直接反映富裕程度的重要指标，收入水平直接影响居民的生活水平，属于富裕程度的正向指标。

(2) 居民人均消费支出。人均消费水平衡量了居民享有物质产出和服务的多少，消费支出越多，居民生活越富裕，属于富裕程度的正向指标

(3) 恩格尔系数。恩格尔系数是食品消费占消费总额的比重，恩格尔系数越低，表明居民的消费结构越富裕，属于富裕程度的逆向指标。

2.精神文化富裕

(1) 人均文化娱乐消费支出。文化娱乐消费支出是居民所有消费支出中用于文化娱乐领域的部分，该部分消费越多，一方面体现出人民对精神生活的更高追求，另一方面也显示出人民的文化生活更加丰富，属于富裕程度的正向指标。

(2) 文化支出占财政支出之比。财政支出中文化支出的占比，体现了财政对文化产业的支持力度，以及政府对居民的精神文化需要的重视程度。文化支出强度越高，越能促使精神富裕，属于富裕程度的正向指标。

(3) 人均公共图书馆藏。公共图书馆藏代表了社会上图书资源的丰富程度，是实现精神文化富裕的基础。人均馆藏图书越多，表明居民能享受到的图书资源更丰富，更能满足人民的精神文化需要，属于富裕程度的正向指标。

3.发展协调平衡

(1) 城乡收入差距。共同富裕要求发展更加协调，这就意味着城乡差距的缩小。收入差距反映城乡差距，因此选取城乡人均可支配收入比衡量共同富裕水平，属于共享程度的逆向指标。

(2) 城乡消费差距。消费能力是居民生活水平的重要体现，用城乡居民的人均消费支出之比，衡量城乡消费差距，是反映发展协调性的合理指标，这一指标属于共享程度的逆向指标。

(3) 城镇化率。居民城镇化表达为城市人口占总人口的比重，城镇化率越高，一定程度上反映出经济体的现代化程度越高，城市人口的增多也使发展更加平衡，属于共享程度的正向指标。

4.基础保障完善

(1) 教育投入强度。教育是社会保障的一个重要方面，教育经费占财政经费越多，反映出地区对教育程度重视越多，同时也表示该地区适龄儿童的教育更有保障，属于共享程度的正向指标。

(2) 医疗资源丰富性。床位数是重要医疗资源，床位数越多，反映出地区的医疗资源越丰富，该地区人民的医疗也更有保障，属于共享程度的正向指标。

(3) 住房保障强度。住房是社会保障的重要方面，住房保障占财政经费越多，反映出地区对居民住房问题重视越多，属于共享程度的正向指标。教育、住房和医疗保障是“两不愁三保障”中，“三保障”的部分，本文考虑到当前实现共同富裕要在巩固脱贫成果基础上进行，因此选取这三部分组成保障完善的指标。

(4) 城镇登记失业率。就业是民生之本，是广大居民的收入来源。失业率越低，表明居民普遍能得到就业机会，自给自足，提高生活水平，因此选取失业率作为共享程度的逆向指标。

5.经济稳定增长

(1) 人均 GDP 增速。GDP 代表某经济主体在一段时期内产出的商品、服务的增加值之和，人均 GDP 的水平蕴含着人民积累社会财富的水平，以人均 GDP 增速作为可持续性的正向指标。

(2) 固定资产投资额增速。固定资产投资额是建造固定资产花费的费用。一方面，投资是三驾马车之一，另一方面对固定资产的投资是扩大再生产的条件，因此固定资产投资额增速能反映经济体扩大再生产的活力，是可持续性的正向指标。

(3) 居民消费贡献率。居民消费总额占 GDP 的比重，反映居民的消费水平。消费是三驾马车之一，又是经济健康循环的必要一环，该指标衡量消费对经济的积极作用，也能部分反映经济循环的健康，是可持续性的正向指标。

(4) 货物进出口贸易总额增速。进出口总额是经济体对外贸易规模大小的度量，一方面属于拉动经济增长的三驾马车，另一方面也展现了市场的对外开放程度，其增速是经济增长的合理指标，属于可持续性的正向指标。

6.发展质量提高

(1) R&D 经费占 GDP 比重。R&D 经费强度，能反映经济体对研发创新的重视，也是创新能力提高的前提和基础，是对创新驱动型经济的测度指标，是可

持续性的正向指标。

(2) 污染治理强度。工业污染治理投资治理额代表经济体对工业污染防治的投资力度，这方面支出占 GDP 的比重，能反映对可持续发展的重视程度，是可持续性的正向指标。

(3) 单位 GDP 电耗。单位 GDP 电耗反映了生产活动消耗能源的效率，表达为每万元增加值消耗的万千瓦时电量，是可持续性的逆向指标。

4 全国及区域共同富裕水平的统计评价

4.1 数据来源

本文研究选择全国及 31 个省（直辖市）的相关数据进行，时间从 2013 年-2020 年共 8 年。研究所用的原始数据，主要来自于《中国统计年鉴》、《中国科技统计年鉴》、《中国人口和就业统计年鉴》，部分数据来自于国家统计局网站，各省市统计年鉴、国民经济和社会发展统计公报等。

一些省份的相关指标在数据搜集过程中，存在有些年份缺少的问题，对于相关的缺失值，本文主要有两种填补方法：一是对于有趋势的指标，本文通过计算年均增长率，从而倒推缺失值予以补充；二是对于没有趋势的指标，本文计算均值，采用平均数填补。

4.2 权重的确定

4.2.1 权重确定方法的选择

常见的权重确定方法主要可以分为，主观赋权法和客观赋权法两种。主观赋权法依靠专家打分，按照专家的主观意愿给各项指标赋权；客观赋权法则从数据本身的性质出发，依靠其信息量大小、独立性和可靠性等给予权重。相关领域常用的赋权方法主要包括熵权法、层次分析法、德尔菲法、TOPSIS 法等评价方法，这些方法都有其优点和局限性，其中德尔菲法、层次分析法等方法比较依赖主观意愿，有一定的可能产生片面性；主成分分析法中进行降维处理，可能会造成信息的丢失；熵权法能有效反应数据之间蕴含的信息熵，但更多应用于静态评价，缺乏指标之间的动态比较。

本文研究中，对全国和省级区域两个层次共同富裕水平分别进行综合评价，考虑到研究对象的特点并综合各赋权方法的优缺点，针对全国层次共同富裕评价，本文选取熵权法进行赋权；针对省级层次共同富裕评价，本文参考郭亚军（2002）提出的“纵横向”拉开差距法，该方法能有效排除主观干扰，在横向和纵向两方面对评价对象进行动态综合评价，并且具有原理简单、便于理解及具有

几何意义等优点。关于熵权法和“纵横向”拉开差距法的主要思路如下：

1.熵权法

熵权法借鉴了信息熵的思想，计算指标的信息熵确定信息权重，熵值大表示系统混乱，携带信息少，给予较小的权重；熵小表示系统有序，携带信息多，基于较大权重。设有 m 个评价指标， n 个评价对象，得到如下原始数据矩阵：

$$X = \begin{bmatrix} X_{11} & X_{12} & \cdots & X_{1m} \\ X_{21} & X_{22} & \cdots & X_{2m} \\ \vdots & \vdots & \vdots & \vdots \\ X_{n1} & X_{n2} & \cdots & X_{nm} \end{bmatrix}$$

(1) 数据标准化处理

由于各项指标的计量单位不同，会产生不可比的现象，因此在评价前要进行标准化处理。本文选择极值法处理，计算公式为：

正向指标：

$$x'_{ij} = \frac{x_{ij} - x_j^{\min}}{x_j^{\max} - x_j^{\min}} \quad (4-1)$$

逆向指标：

$$x'_{ij} = \frac{x_j^{\max} - x_{ij}}{x_j^{\max} - x_j^{\min}} \quad (4-2)$$

(2) 计算每个指标的比重

第 j 项指标的第 i 个值的比重为：

$$y_{ij} = \frac{x'_{ij}}{\sum_{i=1}^n x'_{ij}} \quad (4-3)$$

(3) 计算第 j 项指标的信息熵

$$e_j = -K \sum_{i=1}^n y_{ij} \ln y_{ij} \quad (4-4)$$

其中， $K = \frac{1}{\ln n}$ 是非负常数，有 $0 \leq e_j \leq 1$ 。

(4) 求第 j 项指标的差异系数 d_j

$$d_j = 1 - e_j \quad (4-5)$$

(5) 计算第 j 项指标的权重 w_j

$$w_j = \frac{d_j}{\sum_{j=1}^m d_j} \quad (4-6)$$

(6) 加权求各评价对象的得分

$$S_i = \sum_{j=1}^m y_{ij} w_j * 100 \quad (4-7)$$

2. 纵横向拉开差距法

纵横向拉开差距法是郭亚军（2002）提出的用于时序立体数据指标的赋权方法，该方法的基本思想是，充分利用数据中蕴含的信息量，最大限度地拉开被评价对象的差异，既反映某一时刻的差距情况，又在各时期之间进行比较，得出动态分析结果。该方法实现的基本思路是：

设有 m 个评价指标 (x_1, x_2, \dots, x_m) ， n 个评价对象 (s_1, s_2, \dots, s_n) 和 N 个时刻 (t_1, t_2, \dots, t_n) ，整理得到时序立体数据表 $\{x_{ij}(t_k)\}$

(1) 数据标准化处理

首先对 $\{x_{ij}(t_k)\}$ 进行标准化处理，常用的方法主要有，标准化法、极值法向量规范法等，这些方法的应用多在截面数据中，难以体现原始数据在纵向的特征，易平涛等（2009）提出了三种改进方法，并推荐了全序列法。该方法将同一指标在所有时期的数据汇总，一同进行无量纲化处理。王常凯等（2016）对纵横向拉开差距法的无量纲化方法也提出相似的改进方法，因此本文参照上述研究成果，选择全序列极值法对指标进行无量纲化：

正向指标：

$$x'_{ij}(t_k) = \frac{x_{ij}(t_k) - x_j^{\min}}{x_j^{\max} - x_j^{\min}} \quad (4-8)$$

逆向指标：

$$x'_{ij}(t_k) = \frac{x_j^{\max} - x_{ij}(t_k)}{x_j^{\max} - x_j^{\min}} \quad (4-9)$$

其中， x_j^{\max} 表示第 j 个指标在所有时期的最大值； x_j^{\min} 表示表示第 j 个指标在所有时期的最小值。为方便表示，下文用 $x_{ij}(t_k)$ 表示处理后的数据。

(2) 权重确定

设定综合评价函数为：

$$y_i(t_k) = \sum_{j=1}^m w_j x_{ij}(t_k) \quad (4-10)$$

评价对象间的差异以 $y_i(t_k)$ 的离差平方和表示：

$$\sigma^2 = \sum_{k=1}^N \sum_{i=1}^n (y_i(t_k) - \bar{y})^2 \quad (4-11)$$

由于原数据完成了标准化处理，因此

$$\bar{y} = \frac{1}{N} \sum_{k=1}^N \left(\frac{1}{n} \sum_{i=1}^n \sum_{j=1}^m w_j x_{ij}(t_k) \right) = 0 \quad (4-12)$$

将 $\bar{y} = 0$ 带入公式 (4-11), 得到

$$\sigma^2 = \sum_{k=1}^N \sum_{i=1}^n (y_i(t_k))^2 = \sum_{k=1}^N w^T H_k w = w^T \sum_{k=1}^N H_k w = w^T H w \quad (4-13)$$

其中, $w^T = (w_1, w_2, \dots, w_m)^T$, $H_k = X_k^T X_k$ 是 $m \times m$ 阶矩阵, $H = \sum_{k=1}^N H_k$, X_k 是标准化的 t_k 时期的数据矩阵, 表示为:

$$X_k = \begin{bmatrix} x_{11}(t_k) & \cdots & x_{1m}(t_k) \\ \vdots & \ddots & \vdots \\ x_{n1}(t_k) & \cdots & x_{nm}(t_k) \end{bmatrix}$$

纵横向拉开差距法要求最大限度体现差距, 因此 σ^2 要尽可能大。限定 $w^T w = 1$, 令 w 取矩阵 H 的最大特征根 $\lambda_{\max}(H)$ 对应的特征向量时, 使得 σ^2 最大, 由此计算得到了权重向量 $w^T = (w_1, w_2, \dots, w_m)^T$ 。

(3) 计算综合评分

将权重向量 $w^T = (w_1, w_2, \dots, w_m)^T$ 代回式 (4-10), 即可得到综合评价值。

4.2.2 权重的计算

依据上述赋权方法, 分别计算得到全国层次共同富裕指标权重和省级层次共同富裕指标权重, 其中无量纲化过程由 excel 完成, 求特征值和特征向量的过程用 matlab 完成。

1. 全国层次各指标权重如下表 4.1 所示, 结果保留四位有效数字:

表 4.1 全国层次共同富裕指标权重

一级指标	二级指标	三级指标	权重
富裕程度 (31.13%)	物质生活富裕 (16.80%)	X1 居民收入水平	0.05212
		X2 居民消费水平	0.04889
		X3 恩格尔系数	0.06692
	精神文化富裕 (14.33%)	X4 文娱消费水平	0.04951
		X5 文化支出强度	0.03591
		X6 图书保有量	0.05787
共享程度 (35.25%)	发展协调平衡 (14.04%)	X7 城乡收入差距	0.04499
		X8 城乡消费差距	0.04660
		X9 城镇化水平	0.04880
	基础保障完善 (21.21%)	X10 教育投入强度	0.07911
		X11 医疗资源丰富性	0.04883
		X12 住房保障强度	0.03745
可持续性 (33.62%)	经济稳定增长 (16.17%)	X13 就业保障	0.04678
		X14 人均 GDP 增速	0.03022
		X15 固定资产投资增速	0.05968
	发展质量提高 (17.45%)	X16 居民消费贡献率	0.03432
		X17 进出口贸易增速	0.03746
		X18 科研投入强度	0.07410
		X18 污染治理强度	0.05422
		X20 单位 GDP 电耗	0.04620

从上表可以看出,全国层次共同富裕评价指标体系中,各三级指标的权重都比较接近,作为一级指标的富裕程度、共享程度和可持续性三个方面,共享程度和可持续性的权重较高一些,分别是 35.25%和 33.62%,富裕程度的权重则为 31.13%,这表明在全国层次上,富裕程度水平相对较高,共享程度和可持续性成为影响共同富裕实现的重要因素。同时,在六个二级指标中基础保障完善和发展质量提高的权重较大,表明在实现共同富裕道路上,尤其要重视完善基本保障和

提高发展质量，保障居民的教育、医疗、住房和就业是实现共同富裕的基石，而经济发展更加创新驱动和绿色节能为共同富裕的逐步实现提供了不竭动力。

2.省级层次各指标权重如下表 4.2 所示，结果保留四位有效数字：

表 4.2 省级共同富裕指标权重

一级指标	二级指标	三级指标	权重
富裕程度 (24.30%)	物质生活富裕 (11.50%)	X1 居民收入水平	0.02799
		X2 居民消费水平	0.03325
		X3 恩格尔系数	0.05372
	精神文化富裕 (12.80%)	X4 文娱消费水平	0.04872
		X5 文化支出强度	0.04404
		X6 图书保有量	0.03527
共享程度 (38.64%)	发展协调平衡 (19.50%)	X7 城乡收入差距	0.06576
		X8 城乡消费差距	0.06994
		X9 城镇化水平	0.05934
	基础保障完善 (19.14%)	X10 教育投入强度	0.06780
		X11 医疗资源丰富性	0.02926
可持续性 (37.07%)	经济稳定增长 (23.77%)	X12 住房保障强度	0.04951
		X13 就业保障	0.04483
		X14 人均 GDP 增速	0.06577
	发展质量提高 (13.30%)	X15 固定资产投资增速	0.08383
		X16 居民消费贡献率	0.02963
		X17 进出口贸易增速	0.05843
		X18 科研投入强度	0.03037
		X18 污染治理强度	0.02539
		X20 单位 GDP 电耗	0.07714

从上表可以看出，省级层次共同富裕评价指标体系中，各三级指标的权重也相对比较接近，作为一级指标的富裕程度、共享程度和可持续性三个方面，共享程度和可持续性的权重较高一些，分别是 38.64%和 337.07%，富裕程度的权重则

为 24.30%，这表明共享程度和可持续性仍对实现共同富裕有重要影响。三个一级指标权重的大小顺序，省级层次与全国层次都一致，但省级层次的三个一级指标权重差距较大，一方面是由于省级层次的数据较多，蕴含信息量大；另一方面也是“纵横向”拉开差距法能最大限度的体现评价对象的差距，从而使指标权重比全国层次较为分散。在省级层次的二级指标权重中，经济稳定增长的权重较大，达到 23.77%，这表示各省级区域的经济增长差距大，因而相对落后地区实现共同富裕要更多重视经济发展，同样的，发展协调平衡和基础保障完善的权重也相对较高，这表明缩小城乡差距、提供更充分的基本保障能有效推动共同富裕实现。

4.3 全国及区域共同富裕水平分析

4.3.1 全国共同富裕水平分析

基于第三章构建的共同富裕评价指标体系，及上述赋权方法求得的各指标权重，本文针对全国共同富裕水平计算综合得分，并分别就总评分和一级指标得分、二级指标得分进行分析。

1. 基于总评分和一级指标得分的分析

从 2013-2020 年全国层次共同富裕水平的计算结果，分别就总评分和三个一级指标得分显示如下表 4.3 所示，下文所有得分均保留四位有效数字处理。

表 4.3 全国层面的共同富裕水平总得分及一级指标得分

年度	总得分	富裕程度	共享程度	可持续性
2013	30.58	3.59	11.42	15.57
2014	32.75	6.03	11.32	15.40
2015	33.90	9.19	12.22	12.49
2016	44.35	12.82	15.86	15.66
2017	53.92	18.49	16.72	18.71
2018	56.30	21.16	17.51	17.63
2019	64.81	27.08	19.80	17.93
2020	64.91	27.01	21.44	16.46

从表 4.3 的总得分来看,我国共同富裕水平在 2013 年到 2020 年间取得大幅度提高,从 2013 年的 30.58 提高到 2020 年的 64.91 分,年均增长约 11.35%,并且每年都取得了增长。其中,2016 年的增长率最高,较上一年约增长 30.83%;另外,2020 年是观测年份中总得分增幅最小的一年,出于疫情原因,2020 年的经济发展数据增速普遍放缓,因此共同富裕得分的增长也放缓。

从表 4.3 的三个一级指标得分来看,富裕程度、共享程度和可持续性在 2013-2020 年间都得到更高的评分,其中富裕程度的增长率最高,从 2013 年的 3.59 到 2020 年的 27.01,取得了 33.40%的年均增长率,其中 2014 年的同比增幅最大,为 67.98%。在共享程度方面,从 2013 年到 2020 年取得了 87.68%的增长率,年均增长率约为 9.41%,其中 2016 年的同比增幅最大,为 29.76%。综合三个一级指标,共享程度和可持续性都在 2016 年取得最大同比增幅,与总得分在 2016 年增幅最大相吻合,另外,2020 年富裕程度和可持续性的增长显著放缓,体现出疫情导致经济承压对共同富裕的冲击。

2.基于二级指标得分的分析

本文从 2013-2020 年全国层次共同富裕水平的计算结果,就二级指标得分显示如下表 4.4 及图 4.1 所示。

表 4.4 全国层面的共同富裕水平二级指标得分

年度	总得分	物质生活 富裕	精神文化 富裕	发展协 调平衡	基础保障 完善	经济稳定 增长	发展质量 提高
2013	30.58	0.000	3.591	0.000	11.42	10.72	4.846
2014	32.75	1.888	4.143	2.504	8.819	9.061	6.336
2015	33.90	4.172	5.014	4.247	7.976	5.939	6.549
2016	44.35	6.804	6.019	5.633	10.23	7.784	7.880
2017	53.92	10.11	8.383	6.967	9.756	11.08	7.630
2018	56.30	13.86	7.304	8.786	8.721	9.824	7.803
2019	64.81	16.25	10.83	10.61	9.190	7.910	10.02
2020	64.91	14.14	12.87	14.04	7.401	4.785	11.68

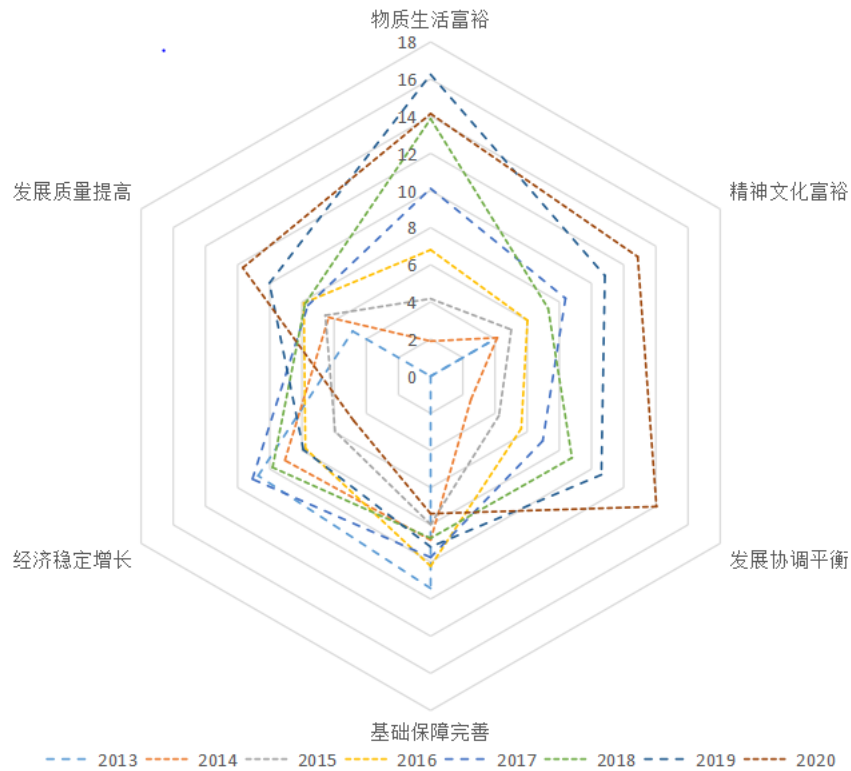


图 4.1 全国层次共同富裕水平二级指标得分雷达图

结合表 4.4 及图 4.1 可以看出，2013-2020 年间，全国共同富裕水平中的物质生活富裕、精神文化富裕、发展协调平衡、发展质量提高都呈增长趋势，其中，物质生活富裕和发展协调平衡增长最多，一方面是因为其基数较低，2013 年这两个指标的观测值均在所有年份中取最小值，因此在极差法做无量纲化时取零；另一方面，收入和消费衡量的物质生活富裕指标的大幅提高，反应了我国居民的物质生活越来越富裕，享有越来越多的产品和服务，为实现共同富裕打好物质基础，同时发展协调平衡指标得分的提高，反映了城乡差距的缩小，是一段时期以来，我国全力建设全面小康社会，开展精准扶贫，全力打赢脱贫攻坚战的体现，与实现现行标准下全面脱贫的实践吻合，证明了指标具有反映现实的能力。

此外，全国层次共同富裕水平二级指标的得分还有一显著特征，即经济稳定增长指标得分放缓的同时，发展质量提高的得分大幅增加。这与我国从高速发展转向高质量发展的特征相吻合，2013-2020 年间，发展质量提高指标的得分取得了 141% 的增幅，年均增长率约为 13.39%，这表明我国更加注重发展的创新驱动、

绿色可持续等特征。

同时，精神文化富裕的得分也取得了大幅度提高，2013-2020年间，精神文化富裕指标的得分取得了258%的增幅，年均增长率约为20%。这反映了人民对精神文化生活需要的大幅提高，也反映了文化相关产业在观测年间的蓬勃发展，是我国精神文化走向富裕的体现。

4.3.2 区域共同富裕水平分析

本节针对31个省级区域共同富裕水平计算综合得分，并分别就排名和总评分、一级指标得分、二级指标得分进行分析。

1. 基于总评分和排名的分析

各个省级地区的共同富裕总得分和排名分别如下表4.5、4.6所示。

表 4.5 省级区域共同富裕总得分

地区	2013 年 评分	2014 年 评分	2015 年 评分	2016 年 评分	2017 年 评分	2018 年 评分	2019 年 评分	2020 年 评分
北京	61.38	62.18	61.92	64.18	66.12	65.86	67.42	64.61
天津	54.71	56.18	55.13	55.12	54.38	56.04	57.32	53.51
河北	46.58	50.20	49.49	49.84	52.81	52.87	54.68	53.05
山西	48.68	47.60	49.05	51.23	45.18	52.17	51.98	52.37
内蒙古	44.31	47.26	42.18	45.10	48.09	46.63	48.50	47.59
辽宁	44.65	44.66	43.28	42.42	50.99	50.49	48.96	50.60
吉林	49.06	51.18	50.68	51.00	50.61	51.58	50.88	52.44
黑龙江	46.72	45.99	45.87	48.96	51.91	52.13	52.43	53.16
上海	55.51	56.43	56.15	57.80	62.56	63.15	63.90	60.79
江苏	53.29	55.57	56.41	57.22	60.32	59.57	60.22	61.45
浙江	55.58	59.00	60.17	60.27	62.09	62.60	61.96	63.21
安徽	48.34	49.65	50.54	50.49	53.04	55.39	53.52	54.56
福建	49.94	53.09	53.02	51.72	53.81	55.22	55.29	54.70
江西	49.64	51.67	51.80	51.00	53.31	53.76	53.41	57.31
山东	49.22	52.11	51.79	53.10	55.34	55.79	53.86	54.78
河南	48.64	51.84	52.05	51.29	53.08	54.99	53.30	55.71
湖北	48.34	51.97	52.38	53.68	55.76	56.69	55.69	50.90
湖南	46.56	50.80	51.38	52.11	56.39	55.32	56.42	57.14
广东	51.65	52.95	50.50	53.46	56.70	57.96	57.20	58.53
广西	44.13	47.93	51.10	48.89	52.46	51.63	51.61	51.70
海南	46.20	47.56	48.19	48.07	50.33	51.47	50.67	53.93
重庆	43.00	46.59	45.48	46.94	50.24	53.21	52.03	52.40
四川	45.75	47.65	46.88	49.18	53.27	52.93	53.21	51.43
贵州	43.27	47.91	48.90	46.07	51.89	49.97	45.76	48.33
云南	39.96	40.42	42.00	45.12	48.62	51.25	48.16	47.62
西藏	33.58	37.12	34.40	34.31	39.77	36.34	36.35	35.75
陕西	49.79	52.14	51.07	52.37	54.62	53.90	50.73	50.83
甘肃	42.30	41.96	43.78	44.39	40.46	47.01	46.40	48.31
青海	36.44	41.87	40.13	40.48	41.48	44.14	44.49	40.94
宁夏	42.07	47.98	41.02	43.63	46.77	41.57	43.51	45.08
新疆	47.67	48.27	44.85	43.88	49.00	46.71	49.31	44.94

表 4.6 省级区域共同富裕总得分排名

排名	2013	2014	2015	2016	2017	2018	2019	2020
1	北京	北京	北京	北京	北京	北京	北京	北京
2	浙江	浙江	浙江	浙江	上海	上海	上海	浙江
3	上海	上海	江苏	上海	浙江	浙江	浙江	江苏
4	天津	天津	上海	江苏	江苏	江苏	江苏	上海
5	江苏	江苏	天津	天津	广东	广东	天津	广东
6	广东	福建	福建	湖北	湖南	湖北	广东	江西
7	福建	广东	湖北	广东	湖北	天津	湖南	湖南
8	陕西	陕西	河南	山东	山东	山东	湖北	河南
9	江西	山东	江西	陕西	陕西	安徽	福建	山东
10	山东	湖北	山东	湖南	天津	湖南	河北	福建
11	吉林	河南	湖南	福建	福建	福建	山东	安徽
12	山西	江西	广西	河南	江西	河南	安徽	海南
13	河南	吉林	陕西	山西	四川	陕西	江西	天津
14	湖北	湖南	吉林	江西	河南	江西	河南	黑龙江
15	安徽	河北	安徽	吉林	安徽	重庆	四川	河北
16	新疆	安徽	广东	安徽	河北	四川	黑龙江	吉林
17	黑龙江	新疆	河北	河北	广西	河北	重庆	重庆
18	河北	宁夏	山西	四川	黑龙江	山西	山西	山西
19	湖南	广西	贵州	黑龙江	贵州	黑龙江	广西	广西
20	海南	贵州	海南	广西	辽宁	广西	吉林	四川
21	四川	四川	四川	海南	吉林	吉林	陕西	湖北
22	辽宁	山西	黑龙江	重庆	海南	海南	海南	陕西
23	内蒙古	海南	重庆	贵州	重庆	云南	新疆	辽宁
24	广西	内蒙古	新疆	云南	新疆	辽宁	辽宁	贵州
25	贵州	重庆	甘肃	内蒙古	云南	贵州	内蒙古	甘肃
26	重庆	黑龙江	辽宁	甘肃	内蒙古	甘肃	云南	云南
27	甘肃	辽宁	内蒙古	新疆	宁夏	新疆	甘肃	内蒙古
28	宁夏	甘肃	云南	宁夏	山西	内蒙古	贵州	宁夏
29	云南	青海	宁夏	辽宁	青海	青海	青海	新疆
30	青海	云南	青海	青海	甘肃	宁夏	宁夏	青海
31	西藏	西藏	西藏	西藏	西藏	西藏	西藏	西藏

从省级区域的共同富裕水平得分和排名来看,北京、上海、浙江的共同富裕水平明显领先其他地区,属于观测期间共同富裕水平最高的三个地区。就北京市的共同富裕得分而言,2013-2020年间共同富裕水平排名始终保持在第一位,从分值来看除了2015、2020年有少许波动以外,均能保持稳定增长。浙江省的共同富裕水平除2017、18年被上海赶超以外,均保持在第二名,从分值来看除了2019年有少许波动以外,均能保持稳定增长。就上海市的共同富裕得分而言,除2015年被江苏赶超外,排名始终保持在前三位,从共同富裕分值来看除了2015、2020年有少许波动以外,均能保持稳定增长,变化趋势与北京类似。除北京、浙江和上海以外,天津、广东两地的共同富裕总评价值也明显高于其他省份。

从总得分的增长情况来看,进步最大的是湖南省,其得分在2013-2020年间有22.7%的增长,排名也大幅提高。得分增长率仅次于湖南的分别是重庆、云南和广西,分别有21.8%、19.2%和17.2%的增长,同样表现在排名的进步中。

相对于先进直辖市和沿海发达省份,内陆省份的共同富裕水平较低。宁夏、青海、云南、西藏等地区得分较低。其中甘肃、青海、宁夏、云南的共同富裕水平保持了比较稳定的增长,缩短了与发达地区的差距,相比之下,西藏、内蒙古、新疆的增长则相对较慢。除了这些省份,天津和陕西地区在最初得分较高,在共同富裕水平上处于较领先的地位,但观察期内增长较慢,逐步被其他地区赶上。

2.基于一级指标的分析

省域共同富裕水平的2013年、2020年的一级指标的评分计算结果如下表4.7所示,考虑到篇幅原因,其余年份结果以附录中表1-3形式贴出。

表 4.7 2013 年、2020 年省级区域共同富裕水平一级指标得分表

地区	2013 年			2020 年		
	富裕程度	共享程度	可持续性	富裕程度	共享程度	可持续性
北京	15.021	22.868	23.492	17.073	25.930	21.612
天津	7.869	24.131	22.712	9.825	24.013	19.669
河北	5.564	20.266	20.751	9.081	23.555	20.412
山西	7.879	19.427	21.373	9.439	20.425	22.509
内蒙古	8.201	16.453	19.655	10.038	20.505	17.042
辽宁	7.761	15.858	21.033	8.930	21.297	20.377
吉林	7.684	20.944	20.436	8.795	22.496	21.150
黑龙江	4.977	19.814	21.931	6.882	22.194	24.086
上海	14.169	19.610	21.732	16.965	22.571	21.258
江苏	9.339	22.212	21.735	12.095	27.437	21.915
浙江	9.660	23.842	22.077	13.660	27.709	21.837
安徽	4.921	20.034	23.384	7.181	24.957	22.425
福建	7.130	20.172	22.640	10.231	25.017	19.449
江西	4.589	22.601	22.454	8.187	25.749	23.370
山东	6.700	20.593	21.927	10.054	24.599	20.124
河南	5.308	20.995	22.334	7.759	26.169	21.784
湖北	4.908	20.147	23.289	8.125	23.972	18.799
湖南	5.497	17.760	23.299	9.699	22.383	25.063
广东	7.755	21.634	22.264	11.310	26.054	21.164
广西	4.958	17.316	21.851	7.312	23.815	20.575
海南	4.639	19.410	22.150	8.637	23.242	22.046
重庆	3.695	16.131	23.171	8.001	23.896	20.502
四川	5.638	17.598	22.512	8.020	22.659	20.750
贵州	4.863	15.526	22.883	6.461	21.651	20.216
云南	4.620	12.697	22.641	8.211	19.067	20.345
西藏	2.913	7.812	22.851	7.961	12.300	15.488
陕西	7.296	18.104	24.390	9.831	21.466	19.538
甘肃	6.080	14.594	21.624	9.279	17.695	21.339
青海	6.056	13.941	16.444	9.893	17.645	13.398
宁夏	6.941	15.509	19.619	9.591	20.095	15.397
新疆	6.648	20.523	20.501	7.161	22.293	15.483

从上表 4.7 结合下图 4.2、4.3 可以看出：

在富裕程度得分方面，北京、上海两地具有显著优势，明显拉开了与其他地区的差距，且这种优势从 2013-2020 年间持续保持，其次富裕程度得分较高的地区为浙江和江苏，富裕程度得分较低的地区，主要是云南、江西、西藏等地区。从富裕程度得分的增长情况来看，2013-2020 年间各地区的富裕程度得分均呈增长趋势，其中西藏、重庆、海南等地的富裕程度增幅最大，分别为 173%、165% 和 86.2%，这些地区在评价区间缩小了与发达地区的差距。

在共享程度得分方面，2013 年得分最高的是天津、浙江和北京三地，2020 年则变成浙江、江苏和广东三地。从图 4.2、4.3 可以看出，2013-2020 年间共享程度的得分情况发生一定改变，一些地区超越了 2013 年处于领先地位的地区。从共享程度得分的增长情况来看，增幅最大的地区分别是西藏、云南和重庆，增幅分别为 57.4%、50.2% 和 48.1%，增幅较低的地区则包括天津、山西、吉林等地。

在可持续性得分方面，宁夏、青海两地在 2013-2020 年间处于较低位，2013 年得分高的地区为陕西、北京、安徽、湖南、湖北等地，而 2020 年得分则是湖南、黑龙江、江西、山西等地，从图 4.2、4.3 可以看出，可持续性得分在 31 个省级区域间差距不大。

综合三个一级指标，可以发现共享程度和可持续性的得分显著高于富裕程度，这是“纵横向”拉开差距法计算得到的富裕程度的权重较低造成的。另外，富裕程度这一指标得分在 2013-2020 年间存在显著高点，即北京和上海，而可持续性指标得分在 2013-2020 年间存在显著低点，即宁夏和青海。这表明我国各省级区域之间，富裕程度和可持续性的差距较大，而共享程度的差距则相对较小。

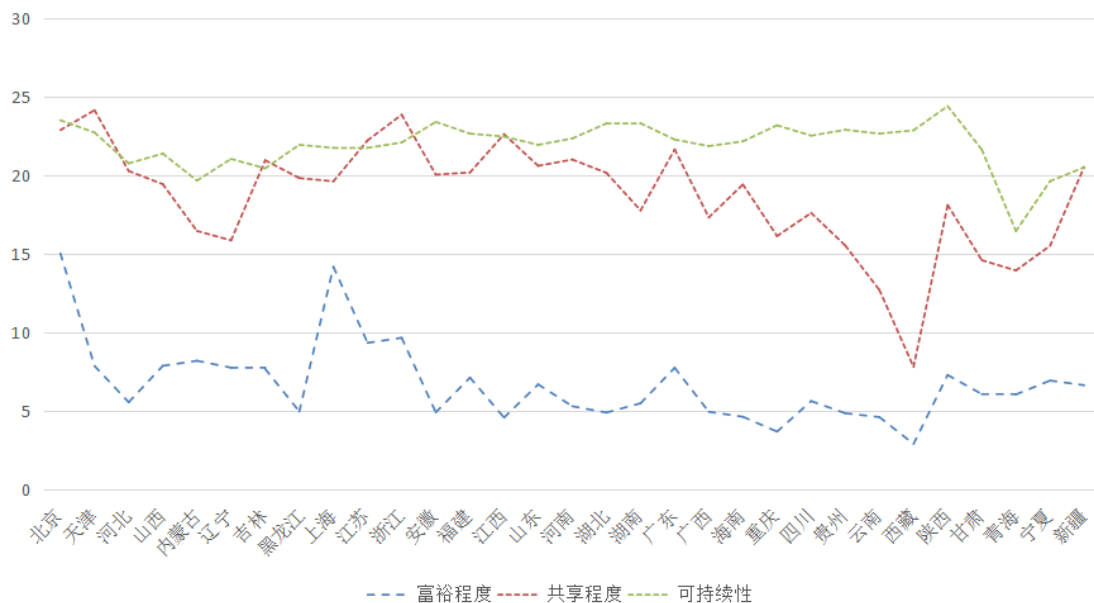


图 4.2 2013 年省级区域共同富裕水平一级指标得分折线图

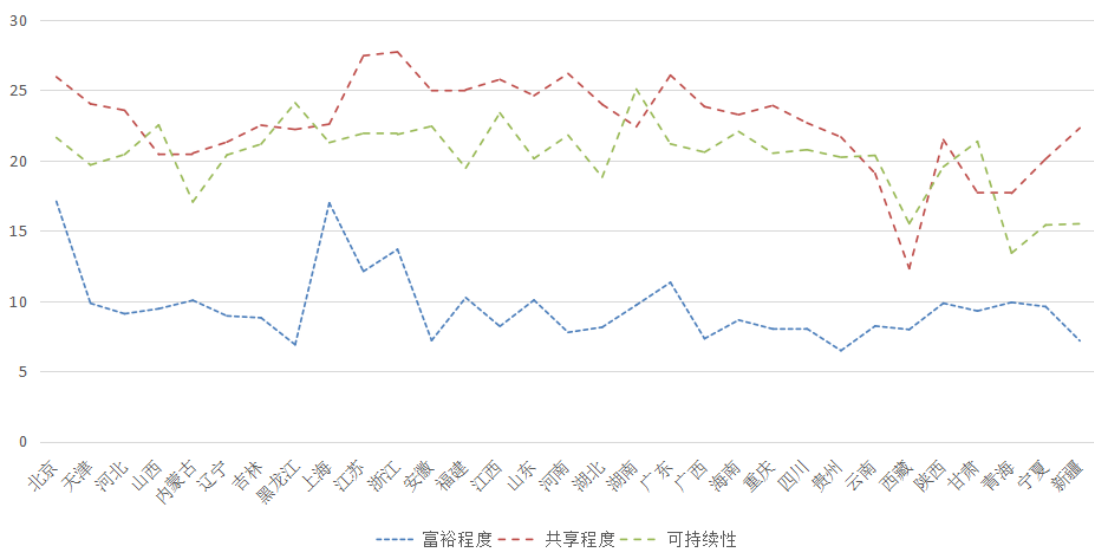


图 4.3 2020 年省级区域共同富裕水平一级指标得分折线图

5 区域共同富裕水平的空间分布特征分析

5.1 空间统计分析方法阐述

第四章对区域共同富裕水平进行评价后,得到了各地区在评价区间的得分和排名等结论,这些结论为某一地区建设共同富裕提出建议起到积极作用,但共同富裕水平在各地区间的分布特征如何,又是在全国范围内建设共同富裕要重点考察的对象。探究共同富裕的空间分布特征,对我们提出先富地区带动后富地区的方法、沿海地区怎样带动内陆地区发展共同富裕提供有益的参考。

为进一步探究共同富裕水平在省域间相互影响情况,本章在上一章计算省域共同富裕水平得分的基础上,对其空间分布特征进行研究。空间自相关代表事物在空间上集聚的特性。与之相对应的,每一空间上的事物又具有各自的特点,使得其与其他空间上的事物相区别,用空间异质性来表示这种事物在空间上的差异性。本文用空间统计分析的方法,对共同富裕水平的空间自相关进行分析,相关理论介绍如下。

5.1.1 空间权重矩阵

设有 n 个空间区域,用 A 表示空间权重矩阵,则 A 具体表现为:

$$A = \begin{bmatrix} a_{11} & a_{12} & \cdots & a_{1n} \\ a_{21} & a_{22} & \cdots & a_{2n} \\ \vdots & \vdots & \vdots & \vdots \\ a_{n1} & a_{n2} & \cdots & a_{nn} \end{bmatrix}$$

式中, $a_{ij}(i,j=1,2,\dots,n)$ 表示区域 i 和区域 j 的临近关系, a_{ij} 的值有两种确定方法,一是邻接标准,二是距离标准:

(1) 二进制邻接标准

$$a_{ij} = \begin{cases} 1 & \text{区域 } i \text{ 与 } j \text{ 邻接} \\ 0 & \text{其他} \end{cases} \quad (5-1)$$

该公式表示区域 i 与 j 邻接时,其值取 1,否则取 0。

(2) 二进制距离标准

$$a_{ij} = \begin{cases} 1 & \text{区域 } i \text{ 与 } j \text{ 的距离小于 } d \\ 0 & \text{其他} \end{cases} \quad (5-2)$$

其中, d 为设定的区域间距离标准, 小于给定距离 d 时, a_{ij} 取 1, 否则取 0。

5.1.2 全局空间自相关

全局空间自相关衡量的是, 事物在区域间的关联性程度, 从而反映某种空间分布特征。全局空间自相关分析常用的统计量有 Moran's I 指数和 Geary's 指数, 二者为负向相关, 本文选取 Moran's I (莫兰指数) 分析共同富裕水平的空间相似程度。

Moran's I 指数的计算公式为:

$$MI = \frac{n \sum_{i=1}^n \sum_{j=1}^n a_{ij} (x_i - \bar{x})(x_j - \bar{x})}{\sum_{i=1}^n \sum_{j=1}^n a_{ij} \sum_{i=1}^n (x_i - \bar{x})^2} \quad (5-3)$$

其中, 均值 $\bar{x} = \frac{1}{n} \sum_{i=1}^n x_i$, a_{ij} 为空间权重矩阵中的元素。

将正态化的 MI 构造为统计量 Z, 用以检验是否具有相关性。Z 的公式为:

$$Z = \frac{MI - E(MI)}{\sqrt{VAR(MI)}} \quad (5-4)$$

其中, $E(MI)$ 表示莫兰指数的均值, $VAR(MI)$ 是莫兰指数的方差。当 MI 的取值在 -1 到 1 之间, Z 为正数并显著时, 表明存在空间上的正相关; 当 Z 为负数并显著时, 表明存在空间上负相关; Z 不显著时, 表明不存在空间上的相关性, 也就是随机分布。

5.1.3 局部空间自相关

局部空间自相关反映局部的空间聚集程度, 是衡量小范围空间内区域分布特征的指标。相关应用的方法主要包括局部 Moran 散点图和 G 统计量等。与上文的全局空间自相关分析相一致的, 本文采取局部 Moran 指数的显著性水平 (LISA) 对共同富裕水平进行局部空间自相关分析。

(1) 计算 LISA

设 LMI 为局部 Moran 指数, 公式为:

$$LMI_i = \frac{(x_i - \bar{x})}{S^2} \sum_{j=1}^n a_{ij} (x_j - \bar{x}) \quad (5-5)$$

其中 S^2 表示方差, 有 $S^2 = \frac{1}{n} \sum_{i=1}^n (x_i - \bar{x})^2$ 。LMI 把全局的空间聚集分散到各个空间位置上, 以各空间变量观测值 x_i 的贡献, 衡量该位置邻近区域的空间聚集

度。LMI 取正数时，区域 i 周围存在相似值的空间聚集，LMI 取负数，则表示非相似值的空间聚集。

(2) Moran 散点图

相对于 LMI，Moran 散点图进一步对局部的空间聚集方式做了区分，主要包括四种模式，分别为高值和高值，低值和低值，高值和低值，低值和高值，表现在 Moran 散点图中为 HH 象限、HL 象限、LL 象限和 LH 象限。

其中，HH 象限表示高值和高值聚集，也就是说该区域的共同富裕水平与相邻区域都处在较高水平，空间关联性为正；HL 象限表示高值和低值聚集，也就是说该区域共同富裕水平较高但相邻区域共同富裕水平相对较低，空间关联性为负；LL 象限表示低值和低值聚集，也就是说该区域的共同富裕水平与相邻区域都处在较低水平，空间关联性为正；LH 象限表示低值和高值聚集，也就是说该区域共同富裕水平较低但相邻区域共同富裕水平相对较高，空间关联性为负。

5.2 区域共同富裕水平的空间分布特征分析

5.2.1 区域共同富裕水平的空间分布及发展趋势分析

本文的空间分析主要使用 Geoda 软件实现，首先对 31 个省域的共同富裕水平，在 2013-2020 年依据其四分位数进行分组。具体的，依据共同富裕水平由高到低，分成四组：“很高组”、“较高组”、“较低组”、“很低组”。分组结果见下表 5.1，2013 年和 2020 年四分位图展示如下图 5.1、5.2 所示。

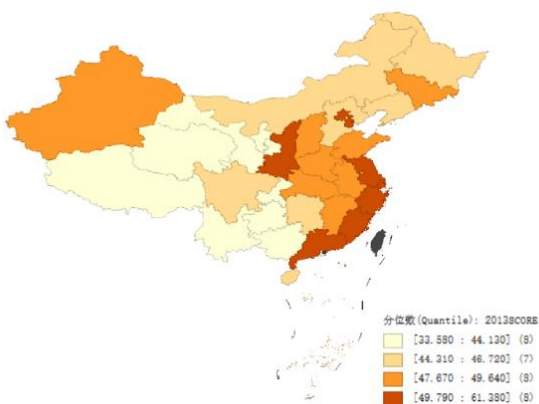


图 5.1 2013 年区域共同富裕水平分组图

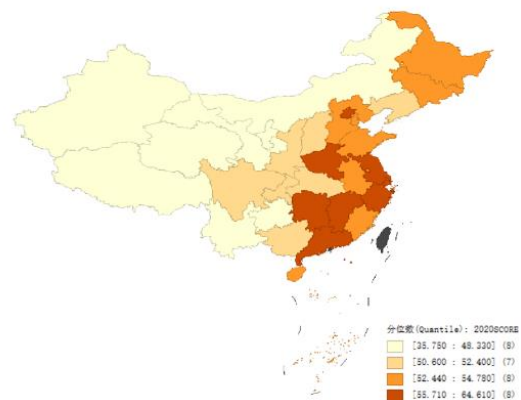


图 5.2 2020 年区域共同富裕水平分组图

表 5.1 区域共同富裕水平 2013-2020 年分组表

年度	很高组	较高组	较低组	很低组
2013	北京、天津、上海、 江苏、浙江、福建、 广东、陕西	山西、吉林、安徽、 江西、山东、河南、 湖北、新疆	河北、内蒙古、辽 宁、黑龙江、湖南、 海南、四川	广西、重庆、贵 州、云南、西藏、 甘肃、青海、宁夏
2014	北京、天津、上海、 江苏、浙江、福建、 广东、陕西	河北、吉林、安徽、 江西、山东、河南、 湖北、湖南	山西、广西、海南、 四川、贵州、宁夏、 新疆	内蒙古、辽宁、黑 龙江、重庆、云 南、西藏、甘肃、 青海
2015	北京、天津、上海、 江苏、浙江、福建、 河南、湖北	吉林、安徽、江西、 山东、湖南、广东、 广西、陕西	河北、山西、黑龙 江、海南、重庆、 四川、贵州	内蒙古、辽宁、云 南、西藏、甘肃、 宁夏、青海、新疆
2016	北京、天津、上海、 江苏、浙江、广东、 湖北、山东	山西、陕西、吉林、 江西、湖南、河南、 福建、安徽	河北、黑龙江、广 西、海南、重庆、 四川、贵州	内蒙古、辽宁、云 南、西藏、甘肃、 青海、宁夏、新疆
2017	北京、上海、浙江、 江苏、山东、湖北、 湖南广东	天津、河北、安徽、 福建、江西、河南、 四川、陕西	辽宁、吉林、黑龙 江、广西、海南、 重庆、贵州	山西、内蒙古、云 南、西藏、甘肃、 青海、宁夏、新疆
2018	北京、天津、上海、 浙江、江苏、山东、 湖北、广东	安徽、福建、江西、 河南、湖南、重庆、 四川、陕西	山西、河北、吉林、 黑龙江、广西、海 南、云南	内蒙古、辽宁、贵 州、西藏、甘肃、 青海、宁夏、新疆
2019	北京、天津、上海、 浙江、江苏、湖北、 湖南、广东	河北、黑龙江、安 徽、福建、江西、 山东、河南、四川	山西、吉林、广西、 海南、重庆、陕西、 新疆	内蒙古、辽宁、贵 州、云南、西藏、 甘肃、青海、宁夏
2020	北京、上海、浙江、 江苏、江西、河南、 湖南、广东	天津、河北、吉林、 黑龙江、安徽、福 建、山东、海南	山西、辽宁、湖北、 广西、重庆、四川、 陕西	内蒙古、贵州、云 南、西藏、甘肃、 青海、宁夏、新疆

上图绘制了 2013 年及 2020 年我国共同富裕水平的四分位地图，图中没有填入数据的黑色区域分别是香港、澳门、台湾和南海地区。由以上图表可以看出，共同富裕水平较高的地区主要集中在几个地方，华北地区的北京和天津，华东地区的上海、江苏和浙江，西南的重庆和四川都展现出一定的空间集聚特征。同样，共同富裕水平较低的省份，如西北地区的省份也表现出一定的空间依赖性。这种集聚特征在 2013-2020 年间表现出一定的稳定性，变化较多的则是内蒙古、陕西

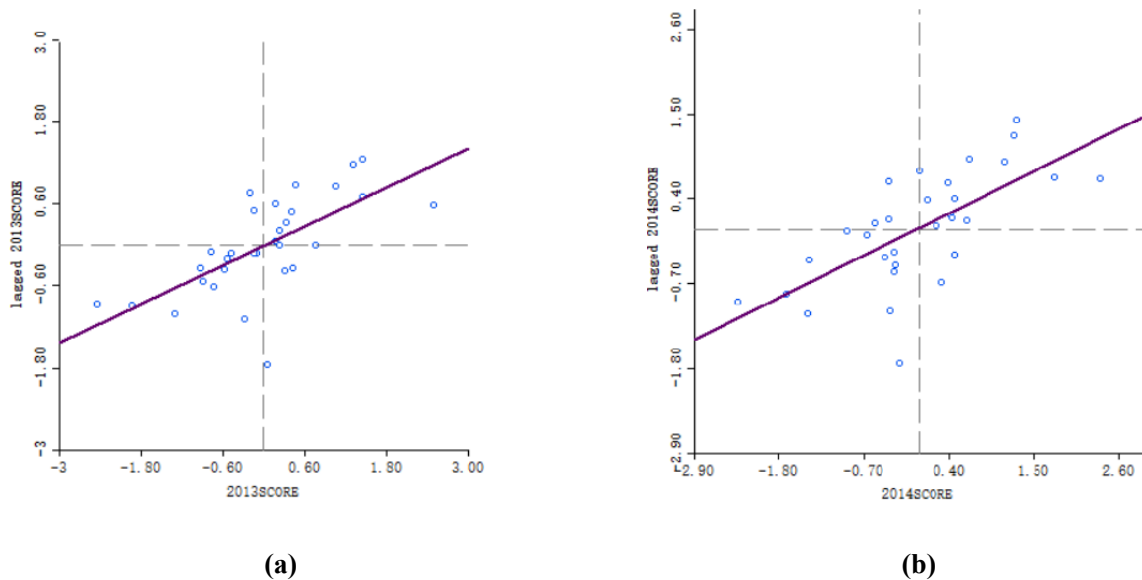
等地区被其他省份赶超，同时四川、重庆的得分水平较大提高。

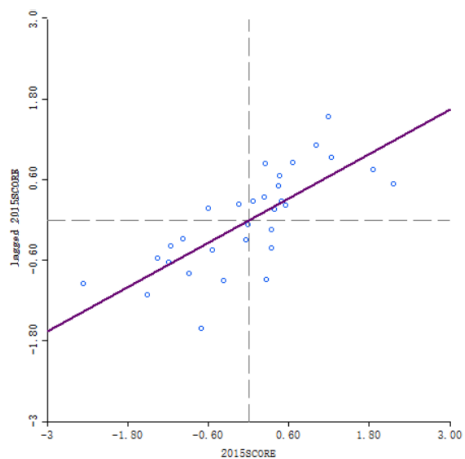
通过观察共同富裕水平的空间分布，容易发现东部地区特别是东部沿海地区，由于地理位置优越，最先受到改革开放的推动效应，聚集大量人才、资本，积累了丰富的社会财富和先进技术，在共同富裕水平上出于领先地位。这种东部地区的领先情况，符合“先富共富”设想中“先富”的安排，也是“两个大局”中第一个大局，为这些地区推动共同富裕的实现提供基础，也使得浙江成为共同富裕试点，为将来推广经验提供条件。同样的，在中国向第二个百年奋斗目标迈进时，“共富”及第二个大局的安排也将得到更多重视，对西北地区的帮扶，东西部对口支援的更加频繁也是推动全体人民共同富裕的应有之义。

5.2.2 区域共同富裕水平的空间相关性分析

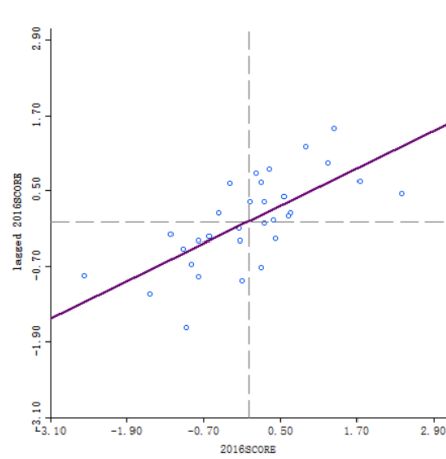
1. 全局空间自相关分析

本文运用 Geoda 软件，基于第四章求得的 2013-2020 年间省级区域共同富裕水平得分，选择二进制邻接标准，计算了共同富裕水平的 Moran's I 指数。计算过程中，尽管海南省没有与其他省域的相邻点或边，但考虑到现实意义将海南设定为与广东相邻。绘制得到 Moran 散点图，如下图 5.3 (a)~(h)所示。

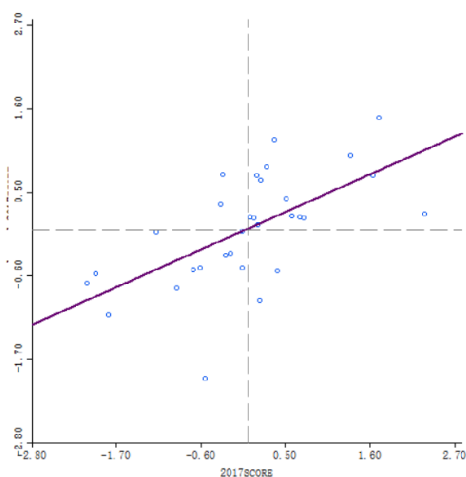




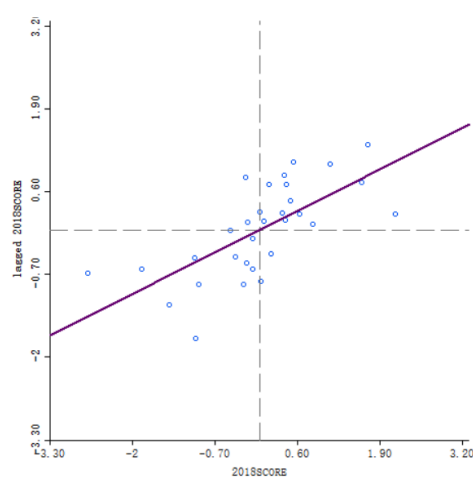
(c)



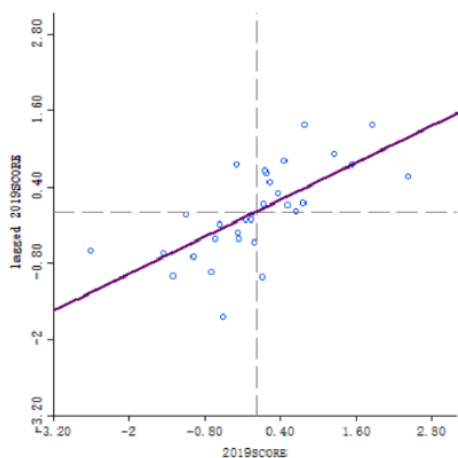
(d)



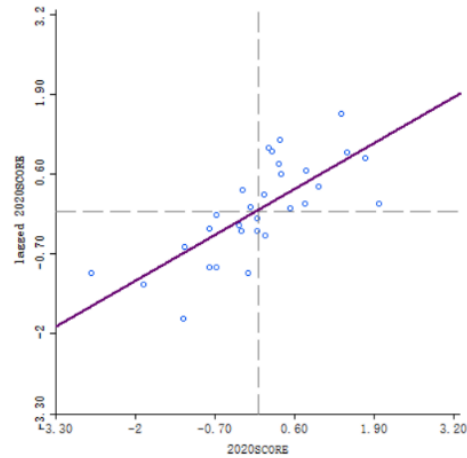
(e)



(f)



(g)



(h)

图 5.3 全局 Moran'I 指数散点图

在 Geoda 软件中,对全局 Moran's I 的显著性检验是通过随机化数据进行的,本文在该软件上通过 999 次随机化置换得到各年份 Moran's I 的 P 值和 Z 值,对其进行检验,检验结果并各年份 Moran's I 指数如下表 5.2 所示。

表 5.2 2013-2020 年全球 moran 指数及显著性检验

年度	2013	2014	2015	2016	2017	2018	2019	2020
莫兰指数	0.473	0.497	0.550	0.498	0.450	0.503	0.487	0.576
P 值	0.001	0.001	0.001	0.001	0.001	0.001	0.001	0.001
Z 值	4.207	4.395	4.850	4.421	3.979	4.544	4.404	5.157

从上表可以看出,所有观测年份均满足 $P < 0.01$,且 $Z > 2.58$,证明计算得到的 Moran's I 指数显著,结论可靠。从 Moran's I 值可以看出,2013-2020 年间全国各省级区域的共同富裕水平保持正的 Moran's I 值,这表明存在一定程度的空间自相关性,其空间分布有聚集的特征。在下表 5.3 总结观测年间散点图中,位于各个象限的地区数量。

表 5.3 2013-2020 年全球 moran 指数散点图各象限的地区数量

象限	地区数量							
	2013	2014	2015	2016	2017	2018	2019	2020
第一象限	13	14	14	13	15	14	14	14
第二象限	3	2	3	3	2	2	1	1
第三象限	13	12	12	12	12	12	15	14
第四象限	2	3	2	3	2	3	1	2

从散点图上各象限的地区数量来看,位于第一、第三象限的地区数量最多,表明我国省级共同富裕水平在空间分布上,高值与高值、低值与低值聚集的效应比较明显,这一结论表明,共同富裕水平在省域上有显著的空间自相关性,共同富裕水平高的地区聚集,而共同富裕水平低的区域也聚集。这一结论显示,一方面,推动共同富裕建设要注重区域优势,在具有先发优势的地区率先试点,得到

相关经验后先向相邻区域扩散，再建设相对落后区域；另一方面，这表明共同富裕在全国的建设离不开东西部地区的对口支持，当沿海地区共同富裕水平发展到一定程度时，采取转移支付、定向帮扶的政策推动相对落后地区的共同富裕建设是必不可少的。

2.局部自相关分析

全局 Moran's I 指数分析了全国各省域共同富裕水平整体的空间依赖性，为了进一步揭示共同富裕水平的局部空间异质性规律，本文通过局部 Moran's I 指数，计算相关的 LISA 显著性水平，绘制 LISA 的聚类地图来研究共同富裕水平的局部自相关性。绘制得到的 2013 年和 2020 年聚类地图如下图 5.4、5.5 所示。

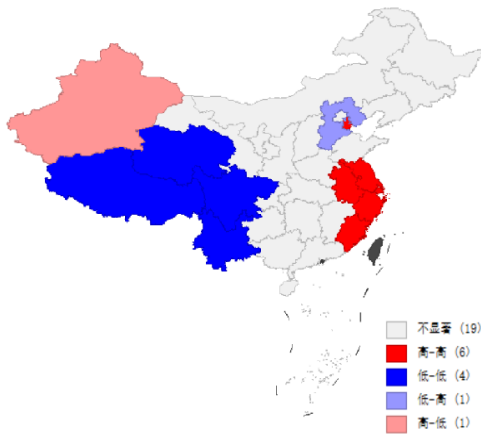


图 5.4 2013 年 LISA 聚类地图

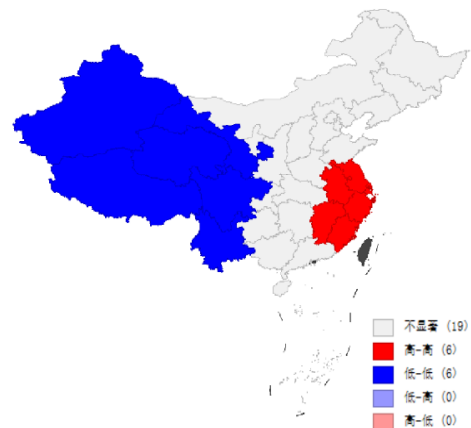


图 5.5 2020 年 LISA 聚类地图

可以看出，共同富裕水平在 2013 年和 2020 年局部自相关分析的结果都显示，省域共同富裕水平的聚集情况以高值与高值聚类 and 低值与低值聚类为主，分别是上海、江苏和浙江的高值与高值聚类，以及云南、西藏、甘肃、青海、新疆的低值与低值聚类，低值与低值聚类，低值与高值、高值与低值聚类的情况则比较少见，显著性不强。在 2013 年和 2020 年的局部自相关分析中，均有 19 个省级区域的局部 moran 指数不具有显著性。其他年份的聚类地图与 2013 年及 2020 年的情况类似，31 个省级地区的局部空间自相关，都以高值与高值聚集、低值与低值聚集为主。本文将 2013-2020 年间 LISA 的显著性检验情况统计为下表 5.4。从表 5.4 不难看出，省域共同富裕水平局部自相关显著性强的区域，多属于低值与低值聚类，这再次验证了我国省域共同富裕水平的局部空间聚集，以低值与低值聚集为主。

表 5.4 局部 moran 指数显著的地区

显著性水平	2013	2014	2015	2016
P=0.01	四川、西藏、新疆	四川、西藏、新疆	上海、四川、西藏、青海、新疆	四川、西藏、青海、新疆
P=0.05	天津、河北、上海、江苏、浙江、安徽、福建、云南、青海	天津、上海、江苏、浙江、安徽、福建、江西、云南、青海	天津、江苏、浙江、安徽、福建、江西、甘肃	天津、上海、江苏、浙江、安徽、江西、云南、甘肃
显著性水平	2017	2018	2019	2020
P=0.01	四川、青海、新疆	青海、新疆	四川、新疆	四川、西藏、上海、甘肃、青海、新疆
P=0.05	天津、上海、江苏、浙江、安徽、江西、西藏、陕西、甘肃	上海、江苏、浙江、安徽、福建、江西、四川、云南、西藏、甘肃	天津、上海、江苏、浙江、安徽、江西、云南、西藏、甘肃、青海	江苏、浙江、安徽、福建、江西、云南

6 研究结论与政策建议

6.1 研究结论

本文基于对共同富裕理论发展逻辑的梳理,以及共同富裕内涵、特征和统计含义的归纳和提炼,构建了全国和 31 个省级区域共同富裕评级指标体系,并应用熵权法、“纵横向”拉开差距法确定指标权重的方法,对全国及省级区域共同富裕水平进行了评价。在此基础上,应用区域共同富裕评价的结果,进一步对区域共同富裕水平的空间分布模式进行了分析,得到相关结论。本文的研究结论分为全国的共同富裕评价研究结论和区域共同富裕评价研究结论。

6.1.1 全国层次共同富裕评价研究结论

1.总体水平提升明显

总体来看,全国的共同富裕水平逐年提升,且提升明显,总得分从 2013 年的 30.58 提高到 2020 年的 64.91 分,年均增长约 11.35%。其中,2016 年的增长率最高,较上一年约增长 30.83%。

2.富裕程度进步显著,共享程度其次

从三个一级指标来看,富裕程度、共享程度和可持续性的评价结果都呈上升的趋势,略有波动。三个一级指标中,富裕程度的评价结果提高最多,从 2013 年的 3.59 到 2020 年的 27.01,取得了 33.40%的年均增长率,在共享程度方面,从 2013 年到 2020 年取得了 87.68%的增长率,年均增长率约为 9.41%。在权重计算过程中,共享程度和可持续性这两个一级指标的权重较高,这反映出发展成果共享和“发展型”共同富裕的重要性,提示我们建设共同富裕时不能只关注居民生活的富裕情况,还要注重发展的平衡协调、注重发展的可持续性,从而为实现共同富裕打好基础。

3.物质生活富裕和发展协调平衡贡献大,经济发展质量大幅提升

从本文选择的六个二级指标看,物质生活富裕和发展协调平衡的贡献很大,这一结论一方面源于在评价起始的 2013 年度,这两个指标的得分低,基数低导致增长率较高;另一方面,反应了我国居民的物质生活越来越富裕,享有越来越

多的产品和服务,为实现共同富裕打好物质基础,同时发展协调平衡指标得分的提高,反映了城乡差距的缩小,是一段时期以来,我国全力建设全面小康社会,全力打赢脱贫攻坚战的体现,与全面脱贫的实践吻合,证明了指标具有反映现实的能力。此外,共同富裕水平二级指标的得分还有一显著特征,即经济稳定增长指标得分增长放缓的同时,发展质量提高的得分大幅增加。这与我国从高速发展转向高质量发展的特征相吻合。

6.1.2 区域层次共同富裕评价研究结论

1.优势地区领先明显,区域差异较为显著

从各省级地区的共同富裕水平总得分来看,北京、上海、浙江在2013-2020年间始终保持在较高水平,并能较为稳定地增长。从各省域的总得分排名来看,北京始终占据第一位,浙江、上海、江苏、天津、广东在第2到6名间波动,尽管相互之间存在波动,但比较于其他地区优势显著。其中作为共同富裕示范区的浙江省,其共同富裕水平始终保持在第2或第3位,具有明显的先行示范优势。西北、西南地区的宁夏、青海、西藏、云南等地区得分较低,排名往往靠后。

值得说明的是,从共同富裕总得分的增长情况来看,进步最大的是湖南省,其得分在2013-2020年间有22.7%的增长,排名也大幅提高。得分增长率仅此于湖南的分别是重庆、云南和广西,分别有21.8%、19.2%和17.2%的增幅。总的来说,共同富裕评价价值高的地区,较于评价价值低的地区有明显优势,领先幅度大,并能保持稳定的领先,可以看出共同富裕水平在区域间存在较为显著差异。

2.富裕程度进步明显,可持续性波动性较小

从三个一级指标的得分来看,各省域的富裕程度提升最明显,无论发达省份还是相对落后省份,在2013-2020年间的富裕程度得分普遍取得一定进步,其中北京、上海两地的富裕程度具有显著优势,明显拉开了与其他地区的差距,其次富裕程度得分较高的地区为浙江和江苏。从富裕程度的增幅看,西藏、重庆、海南的增幅最大,分别为173%、165%和86.2%,在评价区间缩小了与发达地区的差距。

从三个一级指标上的排名来看,富裕程度这一指标得分在2013-2020年间存在显著高点,即北京和上海,而可持续性指标得分在2013-2020年间存在显著低

点，即宁夏和青海。这表明我国各省级区域之间，富裕程度和可持续性的差距较大，而共享程度的差距则相对较小。

3.区域共同富裕水平存在正向空间相关，以低值与低值聚集为主

从全局空间自相关的角度来说，本文计算得到的所有 Moran'I 都为正值，且能通过 p 值和 z 值的显著性检验，表明在 2013-2020 年间，我国 31 个地区的共同富裕水平存在正的空间相关性。其中，符合低值与低值聚集模式的地区，与高值与高值聚集模式的地区都较多，从这一结果看，各省级地区的共同富裕水平在空间分布上有较为明显的聚集性。在对局部的空间自相关性的分析结果同样显示，31 个省级地区的局部空间自相关仍以高值与高值聚集、低值与低值聚集为主。同时，局部空间自相关的显著性检验显示，19 个评价对象的局部 Moran'I 指数不具有显著性，而显著性更强的地区多是低值与低值聚集的模式，说明局部空间自相关以低低聚类为主。

6.2 政策建议

基于前文对共同富裕的理论分析和相关实证研究，本文得到了上述的研究结论。基于上述结论以及理论梳理中得到的相关问题，本文就新的历史阶段推进共同富裕提出相关建议。

一是完善顶层设计，加强组织领导效用。共同富裕是一个长期的目标，在共同富裕的实现过程中还需大力统筹各地区的发展，因而对统一领导和指挥提出了更高要求。从上文的研究结果来看，区域间共同富裕水平的差异真实存在，发达省份在推动共同富裕进程中优势明显，同时，党对推动共同富裕的时间表是“2035 年，全体人民共同富裕取得更为明显的实质性进展”，这要求建立更加完善的顶层设计，实现跨越较长时间的统筹安排。

二是发挥示范区试点作用，提供建设共同富裕范本。共同富裕不能一蹴而就，在实践过程中可能遇到种种问题，因此需要示范区对相关政策进行试点检验，从而节省政策试错成本。上文的研究显示浙江省的共同富裕水平始终保持在前列，就建设共同富裕而言，具有明显优势。试点地区要主动探索在发展中实现差距缩小的政策和办法，探索既能激发市场活力、提高经济发展效率，又能促进公平、满足人民的美好生活需要的方案，从而为将来的政策推广提供经验。

三是重视共同富裕的阶段性和量力而行推进共同富裕。共同富裕是一个长期目标，建设共同富裕是一个动态的、发展的过程，不能忽视共同富裕的阶段性和阶段性。具体到当前阶段，就要注意巩固脱贫成果，完善基础性保障。不能好高骛远，忽视经济社会发展的客观规律，更不能把共同富裕理解为大锅饭式的共同富裕，企图通过“平均主义”实现共同富裕。

四是各地区因地制宜，强化优势推进共同富裕。在前文的分析中，京津、东部地区有较大的共同富裕优势，尤其是富裕程度和可持续性方面优势明显，这些地区要继续发扬这种优势，更加重视创新，在全球的技术竞争中向更高位置进发。中部地区在共享程度方面也具有一定基础，要深化供给侧结构性改革，加快产业升级，同时强化农村基础设施建设，加快农业现代化，进一步缩小城乡差距。西部地区在经济发展方面相对落后，建议加快基础设施建设，引进高效产业，加大教育、医疗投资力度，优化生活环境。

五是完善转移支付机制，发挥三次分配作用。东西部地区的差距客观存在，脱贫攻坚时期开展了大量的东西部对口支援项目，为全面脱贫攻坚战提供了基础。在全面建成小康社会后，这类对口支援和转移支付的措施仍要继续实行，吸收过去的支援经验，建立更加完善的转移支付机制。同时，要发挥三次分配的作用。三次分配既不同于市场主导的初次分配，又不同于政府主导的再分配，这种由社会力量推动的分配行为对推进共同富裕有重要意义，是对初次分配和再分配的有效补充，有益于提高分配的公平合理，促进城乡、区域等差距的缩小。

6.3 研究不足与展望

本文基于共同富裕的理论逻辑、内涵和特征构建了共同富裕的评价指标体系，并用全国和省级相关数据进行了共同富裕水平的综合评价，在此基础上进一步做简单的空间分析。但由于专业水平有限，学术能力不足，本文的研究还不够细致和深入，存在一些可以进一步改进的地方，主要总结为以下几个方面。

一是指标不够优化。在构建指标体系的过程中，笔者参考相关研究成果，并听取讲座搜集了大量供参考的指标，但许多指标在省级层次缺失数据，只能做出相应的删减和替换，尤其是衡量公平性，衡量发展共享性的指标难以查找，有待进一步优化。

二是维度还可以更加丰富。本文研究把共同富裕的评价简化为富裕程度和共享程度两个主要维度，再辅以必要可持续性作为第三个维度，构建了本文的指标体系。但在对共同富裕的内涵研究中，还有许多研究认为共同富裕的内涵应该更广，比如引进更多社会环境、机制完善的指标。

三是评价研究的进一步细化。共同富裕中的“共同”问题含义很广，对城乡、区域、产业、人群等各方面的差距都提出了要求，本文的相关指标只研究到省级层次，还有待进一步深入。

四是评价方法的改进。一方面，本文选择熵权法和纵横向拉开差距法赋权，二者均属于客观评价方法，一定程度上忽视了对共同富裕主观认识；另一方面，选取指标时均选用客观指标，没有体现人民的幸福感、满意程度等主观评价，还可以进一步改进。

总而言之，共同富裕的综合评价问题是一个复杂的问题，现有的研究成果还不够丰富，本文受限于学术能力的不足，形成的研究结果比较简单和不成熟，在把握共同富裕科学内涵、解读共同富裕实现程度等问题上还有待深入研究。基于以上的不足，在此展望接下来的研究工作首先应当优化指标，寻找更佳的发展协调性，社会公平性的指标，或者设计函数计算相关指标；其次要丰富共同富裕内涵，将可能的、合理的维度考虑进去，丰富指标体系；最后要进一步深入研究，把评价对象细化为市、县，充分衡量共同富裕水平，从而为提供相应政策建议打好数据基础。

参考文献

- [1]Rebecca M Blank. Can equity and efficiency complement each other?[J]. Labour Economics,2002,9(4).
- [2]Donald C. Keenan,Paul H. Rubin. The limits of the equity-efficiency tradeoff[J]. Public Choice,1985,47(3).
- [3]Julian Le Grand. Equity Versus Efficiency: The Elusive Trade-Off[J]. Julian Le Grand,1990,100(3).
- [4]Varian Hal R. Equity, envy, and efficiency[J]. Academic Press,1974,9(1).
- [5]Werner Güth,Hartmut Kliemt,Axel Ockenfels. Fairness versus efficiency[J]. Journal of Economic Behavior and Organization,2003,50(4).
- [6]F.Gregory Hayden, Combining Equity and the Precautionary Principle: Examples Drawn from Hog Production in Poland.[J]. Journal of Economic Issues, 2005.
- [7]Argy F . The balance between equity and efficiency in Australian public policy [Edited version of paper presented at the Conference of Economists (25th: 1996: Canberra).][J]. Institute of Public Administration Australia, 1997.
- [8]Kuznets S. Economic Growth and Income Inequality[J]. American Economic Review, 1955, 45(1): 1–28.
- [9]Bourguignon F. The Poverty-Growth-Inequality Triangle[R]. Indian Council for Research on International Economic Relations New Delhi Working Papers, 2004.
- [10]Haidich Anna-Bettina,Ioannidis John P A. The Gini coefficient as a measure for understanding accrual inequalities in multicenter clinical studies.[J]. Journal of clinical epidemiology,2004,57(4).
- [11]Tadashi Kikuchi. An analysis of the impacts of development on Gini inequality using grouped and individual observations: Examples from the 1998 Vietnamese Household Expenditure Data[J]. Journal of Asian Economics,2006,18(3).
- [12] Pigou A C . The Economics of Welfare London[M], Macmillan. 1920.
- [13]Di Tella R, MacCulloch R J, Oswald A J. The Macroeconomics of Happiness[J]. Review of Economics and Statistics, 2003, 85(4): 809–827.
- [14]Anna R. Can Financial Incentives Reduce the Baby Gap? Evidence from a Reform

- in Maternity Leave Benefits[J]. *Journal of Public Economics*, 2019(169): 203–222.
- [15] Sandhu H, Sandhu S. Linking Ecosystem Services With the Constituents of Human Well-being for Poverty Alleviation in Eastern Himalayas[J]. *Ecological Economics*, 2014, 107(5): 65–75.
- [16] Finlay J E, Lee M A. Identifying Causal Effects of Reproductive Health Improvements on Women’s Economic Empowerment Through the Population Poverty Research Initiative[J]. *Milbank Quarterly*, 2018, 96(2): 300–322.
- [17] 顾光青. 共同富裕: 中国特色社会主义的理论和实践探索[J]. *毛泽东邓小平理论研究*, 2008(06): 5-11+84.
- [18] 龚云. 论邓小平共同富裕理论[J]. *马克思主义研究*, 2012(01): 46-55.
- [19] 程恩富, 刘伟. 社会主义共同富裕的理论解读与实践剖析[J]. *马克思主义研究*, 2012(06): 41-47+159.
- [20] 蒋政. 共同富裕新论——基于平等理论的分析[J]. *岭南学刊*, 2014(01): 22-26.
- [21] 宋立文. 和谐社会: 共同富裕与贫富差距的历史和解[D]. 兰州大学, 2011.
- [22] 韩文龙, 祝顺莲. 新时代共同富裕的理论发展与实现路径[J]. *马克思主义与现实*, 2018(05): 31-37.
- [23] 王爱桂. 从精神贫困走向精神富裕[J]. *毛泽东邓小平理论研究*, 2018(05): 44-50+107.
- [24] 王红艳. 新时代共同富裕思想新发展[J]. *改革与开放*, 2018(11): 6-8.
- [25] 曹亚雄, 刘雨萌. 新时代视域下的共同富裕及其实现路径[J]. *理论学刊*, 2019(04): 14-21.
- [26] 刘建武. 习近平共享发展思想的历史由来与重大意义[J]. *马克思主义研究*, 2018(03): 39-46+159-160.
- [27] 刘向军. 不断促进人的全面发展、全体人民共同富裕[J]. *思想理论教育导刊*, 2018(07): 79-82.
- [28] 肖玉明. 共同富裕: 理论、现状及实现机制[J]. *湖北行政学院学报*, 2002(01): 29-37.
- [29] 严文波, 祝黄河. 社会主义共同富裕的理论阐释与实现机制[J]. *江西财经大学学报*, 2014(04): 105-110.
- [30] 范微, 许艳丽, 赵志刚. 收入分配差距较大与共同富裕矛盾的解决[J]. *经济研究*

- 导刊,2018(25):2-3.
- [31]濮扬.新时代实现精神富裕应走出拜物教的影响[J].毛泽东邓小平理论研究,2018(04):30-36+107.
- [32]杨静,陆树程.新时代共同富裕的新要求——学习习近平关于共同富裕的重要论述[J].毛泽东邓小平理论研究,2018(04):24-29+107.
- [33]陈娟.论共享发展与共同富裕的内在关系[J].思想教育研究,2016(12):34-38.
- [34]刘灿.共享发展理念与中国特色社会主义的实践探索[J].政治经济学评论,2018,9(06):57-63.
- [35]唐思航.构建社会主义共同富裕的实现机制[J].内蒙古社会科学(汉文版),2010,31(01):10-14.
- [36]陈正伟,张南林.基于购买力平价下共同富裕测算模型及实证分析[J].重庆工商大学学报(自然科学版),2013,30(06):1-5.
- [37]宋群.我国共同富裕的内涵、特征及评价指标初探[J].全球化,2014(01):35-47+124.
- [38]苏畅.马克思主义共同富裕思想与我国的实践路径研究[D].中共中央党校,2018.
- [39]陈丽君,郁建兴,徐铤娜.共同富裕指数模型的构建[J].治理研究,2021,37(04):5-16+2.DOI:10.15944/j.cnki.33-1010/d.2021.04.001.
- [40]刘培林,钱滔,黄先海,董雪兵.共同富裕的内涵、实现路径与测度方法[J].管理世界,2021,37(08):117-129.DOI:10.19744/j.cnki.11-1235/f.2021.0111.
- [41]李金昌,余卫.共同富裕统计监测评价探讨[J/OL].统计研究:1-15[2022-03-14].DOI:10.19343/j.cnki.11-1302/c.2022.02.001.
- [42]马克思,恩格斯.马克思恩格斯文集(第1卷)[M].北京:人民出版社,2009年版,第614页
- [43]列宁.列宁全集(第6卷)[M].北京:人民出版社,1986年版,第413页
- [44]习近平.习近平谈治国理政(第1卷).北京:外文出版社,2018年版,第13页
- [45]习近平.扎实推动共同富裕[J].求是,2021(20):4-8.
- [46]郭亚军.一种新的动态综合评价方法[J].管理科学学报,2002(02):49-54.

[47]易平涛,张丹宁,郭亚军,高立群.动态综合评价中的无量纲化方法[J].东北大学学报(自然科学版),2009,30(06):889-892.

[48]王常凯,巩在武.“纵横向”拉开档次法中指标规范化方法的修正[J].统计与决策,2016(02):77-79.DOI:10.13546/j.cnki.tjyj.2016.02.021.

附录

表1 2014年、2015年省级区域共同富裕水平一级指标得分表

地区	2014年			2015年		
	富裕程度	共享程度	可持续性	富裕程度	共享程度	可持续性
北京	15.634	23.877	22.669	16.428	22.978	22.515
天津	7.975	25.140	23.065	8.686	24.255	22.185
河北	7.292	21.401	21.504	7.465	21.842	20.182
山西	8.115	19.221	20.264	8.755	20.399	19.901
内蒙古	9.035	17.006	21.216	9.484	17.697	15.001
辽宁	8.584	16.579	19.494	9.248	18.582	15.446
吉林	8.517	21.018	21.647	9.238	21.366	20.074
黑龙江	6.636	20.135	19.221	6.919	20.477	18.478
上海	13.929	20.035	22.466	14.890	19.071	22.192
江苏	10.112	23.335	22.127	10.549	24.234	21.629
浙江	10.722	25.579	22.703	12.031	25.997	22.138
安徽	5.989	20.679	22.983	6.305	21.994	22.237
福建	7.846	22.705	22.540	8.690	22.191	22.136
江西	5.803	22.795	23.071	6.362	23.164	22.271
山东	7.443	22.303	22.364	8.103	22.714	20.972
河南	6.418	23.012	22.412	7.042	22.395	22.615
湖北	6.314	21.978	23.677	6.483	22.992	22.908
湖南	7.239	19.569	23.996	8.274	20.406	22.704
广东	8.044	22.813	22.096	8.177	20.359	21.966
广西	6.029	19.303	22.601	6.466	21.490	23.146
海南	6.188	19.550	21.819	6.031	21.747	20.416
重庆	5.100	17.249	24.241	6.038	18.232	21.213
四川	6.236	18.686	22.725	6.383	19.874	20.624
贵州	6.091	18.488	23.331	6.604	19.925	22.375
云南	5.800	12.499	22.123	6.379	14.700	20.924
西藏	5.632	10.525	20.968	4.872	10.264	19.264
陕西	8.609	19.488	24.044	8.780	19.942	22.349
甘肃	6.638	15.384	19.934	7.583	16.752	19.445
青海	8.497	16.174	17.201	8.506	14.742	16.883
宁夏	7.674	18.096	22.212	9.033	17.333	14.658
新疆	7.474	21.185	19.614	7.851	20.466	16.537

表 2 2016 年、2017 年省级区域共同富裕水平一级指标得分表

地区	2016 年			2017 年		
	富裕程度	共享程度	可持续性	富裕程度	共享程度	可持续性
北京	16.474	24.908	22.803	17.319	23.576	25.228
天津	9.409	23.943	21.770	10.257	22.779	21.346
河北	7.505	22.302	20.030	8.322	22.798	21.691
山西	9.461	21.215	20.557	9.394	20.105	15.680
内蒙古	9.164	18.081	17.857	10.563	18.157	19.368
辽宁	9.918	18.476	14.024	10.078	18.417	22.490
吉林	9.023	20.869	21.105	9.114	20.809	20.692
黑龙江	7.005	21.974	19.982	7.326	21.695	22.885
上海	15.653	19.735	22.408	18.043	20.063	24.458
江苏	10.505	25.408	21.312	10.974	26.453	22.896
浙江	12.051	26.323	21.893	12.321	27.055	22.714
安徽	6.680	21.546	22.259	6.724	22.031	24.287
福建	8.467	22.120	21.133	8.720	22.020	23.076
江西	6.532	22.780	21.686	7.029	22.886	23.399
山东	8.323	23.414	21.365	8.852	24.097	22.389
河南	6.819	22.680	21.794	7.203	23.083	22.795
湖北	7.131	24.803	21.748	7.479	24.687	23.589
湖南	9.473	20.727	21.911	10.395	20.610	25.384
广东	9.086	22.921	21.448	9.993	23.171	23.533
广西	6.176	22.039	20.672	6.233	22.716	23.507
海南	5.996	21.734	20.342	6.992	21.809	21.526
重庆	6.430	19.442	21.072	6.947	20.448	22.849
四川	6.703	20.131	22.347	7.019	21.016	25.240
贵州	6.985	20.200	18.884	7.181	20.171	24.534
云南	7.097	16.869	21.150	7.045	17.715	23.858
西藏	4.200	8.383	21.726	5.487	10.544	23.734
陕西	9.855	20.539	21.980	9.530	20.363	24.723
甘肃	8.029	16.790	19.575	8.162	16.608	15.690
青海	8.853	15.445	16.184	9.680	16.904	14.899
宁夏	9.829	16.822	16.977	9.391	17.851	19.531
新疆	8.274	19.622	15.988	8.697	19.731	20.572

表3 2018年、2019年省级区域共同富裕水平一级指标得分表

地区	2018年			2019年		
	富裕程度	共享程度	可持续性	富裕程度	共享程度	可持续性
北京	18.218	23.252	24.387	19.319	24.446	23.657
天津	11.346	23.910	20.780	11.108	22.609	23.606
河北	8.472	22.867	21.528	8.498	23.931	22.254
山西	9.911	19.717	22.543	9.387	20.177	22.416
内蒙古	10.295	18.465	17.869	10.188	18.970	19.340
辽宁	9.921	18.200	22.365	9.590	18.418	20.952
吉林	9.833	20.596	21.151	9.059	20.874	20.949
黑龙江	7.563	21.490	23.081	7.639	21.360	23.434
上海	18.579	20.120	24.449	18.841	21.802	23.255
江苏	11.138	26.358	22.074	11.774	26.856	21.588
浙江	12.953	26.930	22.718	12.907	26.804	22.247
安徽	7.005	23.547	24.841	6.603	23.753	23.167
福建	9.264	23.253	22.706	9.631	23.845	21.814
江西	7.612	23.108	23.042	7.215	24.034	22.165
山东	9.423	24.085	22.277	9.209	24.050	20.599
河南	7.671	24.179	23.141	7.315	23.995	21.993
湖北	8.817	23.876	23.996	9.196	23.861	22.635
湖南	10.254	21.380	23.684	9.158	22.612	24.648
广东	10.601	23.938	23.422	10.461	24.241	22.498
广西	7.026	22.256	22.345	6.613	22.637	22.358
海南	9.278	21.765	20.429	9.027	22.122	19.519
重庆	7.326	22.140	23.741	6.956	23.235	21.836
四川	7.522	21.766	23.639	7.101	22.658	23.453
贵州	7.467	21.374	21.125	6.408	20.190	19.166
云南	7.809	18.278	25.164	6.456	18.161	23.538
西藏	6.275	9.992	20.069	6.125	10.425	19.802
陕西	9.899	20.159	23.846	9.112	20.430	21.192
甘肃	8.544	16.485	21.984	7.970	16.992	21.434
青海	9.425	16.860	17.855	8.434	18.569	17.487
宁夏	9.840	17.392	14.339	9.313	17.771	16.427
新疆	8.371	21.870	16.470	7.571	22.101	19.637

后记

写到此时，这篇论文伴随我的研究生学习生涯都将告一段落，金城三年，一晃而过，终于在临别之际，对学校和这座城市的感情达到最高峰。往事历历在目，在这里收获的太多，而难以用言语度量，就让我以最朴素的语言向帮助我成长的老师和同学们致以最崇高的敬意。

感谢我的导师郭三化老师对我的悉心指导，论文选题、题目剖析和文章撰写都得到老师极大的帮助，对我生活上的关怀更是体贴入微、恰到好处。除此之外，郭老师不断求索、坚持学习的人生态度为我树立了榜样，使我受益匪浅。感谢统计学院各位老师的辛勤教育和无私帮助，感谢答辩老师们为我提出的宝贵建议和耐心指导。

感谢 2019 级国民经济专业专业的同学们，我们一同学习、一同玩耍、一同进步，度过三年求学生涯。感谢师兄师姐师妹的鼓励、支持和帮助，让这段经历更加温暖和快乐。

感谢我的家人，家人的鼓励和关怀是我坚强的后盾，激励我不断向前，追求梦想。

最后的最后，衷心祝愿老师和同学们健康、快乐。